



យុវជន និង បរិស្ថាន

Youth and Environment

ព្រឹត្តិបត្ររបស់បណ្តាញសកម្មជនបរិស្ថាននៃសមាគមថែរក្សាបរិស្ថាន និងវប្បធម៌



លេខទី ៤ & ៥ ឆ្នាំទី២
 ឆ្នាំ-ទិសវា ឆ្នាំ ២០០៨

យុវជនជាអនាគតរបស់បរិស្ថានយើង... រួមគ្នាការពារបរិស្ថាន!



វិសាលភាពបឹងជើងដកដែលជាអាងប្រព្រឹត្តិកម្មទឹកធម្មជាតិ និងជាប្រភពចំណូលរបស់ប្រជាជន

អត្ថបទខាងក្នុង	ទំព័រ
១. បរិយាយលេខនេះ យុវជន និងការការពារបរិស្ថាន	១
២. បរិយាយលេខនេះ យុវជននិងការគ្រប់គ្រងធនធានជលផល	៤
៣. ការចូលរួមរបស់យុវជនក្នុងគម្រោងសាលាកូទិ	
៤. ការអភិរក្ស និងការអភិវឌ្ឍន៍	៦
៥. ការចង្អុលខ្សែភាពយន្ត ជល់ពេលត្រូវរកយុត្តិធម៌ នៅខេត្តស្ទឹងត្រែងរបស់ទឹក	៨
៦. ការសិក្សាពី ជីវភាពរស់នៅរបស់ប្រជាជននៅបឹងជើងដក	១០
៧. ក្រុមបណ្តាញសកម្មជនបរិស្ថានក្នុងការបង្កើតក្រុមយុវជននៅខេត្តស្ទឹងត្រែង	១២
៨. ការចំបូសរើមឈើ	
៩. ការចង្អុល និងចម្លើយស្នូលនៅស្រទាប់ស្រោចស្ទើរ	១៤
១០. ទស្សនៈយុវជន	១៦
១១. ជីនេះ-ជីនោះ-ជីបរិស្ថាន	
១២. អទិកា សំនួរ និង ចម្លើយ	១៨
១៣. កំណាព្យ	២០
១៤ .កំណាព្យ និង សំណើ	
១៤. កំណាព្យ និង សំនេរ	២២
១៤៧សំនេរ	២៣
១៤៤	២៤
១១	២៥

បរិយាយលេខនេះ



យុវជន និងការការពារបរិស្ថាន

ជាការពិតណាស់ យុវជនគឺជា រៀបរាប់នៅលេខមុនខ្លះៗ រួចមកហើយ ទំព័រស្នេហាស្នី និងជាវ័យមួយដែល ស្នើអំពីឥរិយាបថរបស់យុវជននៅតាមទី ពេញពេញទៅដោយកំលាំងប្រាជ្ញា ដែលសាធារណៈទៅលើបរិស្ថាន ដែលជាចំនុច មានតួនាទីក្នុងការអភិវឌ្ឍន៍ សង្គមជាតិ សំខាន់មិនអាចមើលរំលងបាន។ ការមិ រួមទាំងបរិស្ថានផងដែរ។ សំនួរសួរថា ចេះអនាម័យត្រ ខាកស្មោះ បន្ទោរបរ រើយុវជនអាចចូលរួមក្នុងកិច្ចការពារបរិស្ថានដោយរបៀបណា? ” ដូចដែលបាន



មេត្តាស្រាវជ្រាវរកឯកសារបន្ថែមទៀត



គណៈកម្មការត្រួតពិនិត្យ

- លោក ទេព ប៊ុនណារិទ្ធិ
- លោកស្រី លុយ ស្នី
- លោក ភីត ចន្ទធីន
- កញ្ញា ឆាយ ភីមហិត

ក្រុមអ្នកស្រាវជ្រាវ និង ទិញ និង រៀបរៀង

- កញ្ញា ជួន ដ្ឋា
- កញ្ញា សេង សុរិយា
- កញ្ញា គី ណារីណា
- កញ្ញា យាង សារីសី

អាសយដ្ឋានទំនាក់ទំនង:

ផ្ទះលេខ ៥៩ ផ្លូវលេខ ១៥៦ សង្កាត់ផ្សារដេប៉ូ ១
 ខ័ណ្ឌទួលគោក ក្រុងភ្នំពេញ ប្រទេសកម្ពុជា
 ប្រអប់សំបុត្រប្រៃសណីយ៍: ១៤៨៦
 ប្រអប់សំបុត្រ CCC: ៣៥៧
 ទូរស័ព្ទ (៨៥៥)២៣ ៣៦៩ ១៧៩
 ឬ (៨៥៥)១១ ២៩៥ ០២៣
 E-mail: newsye@citylink.com.kh

បណ្តាញសកម្មជនបរិស្ថាន

THE ENVIRONMENT ACTIVIST NETWORK (TEAN)

១. ប្រវត្តិសង្ខេប

ក្នុងខែឧសភា ឆ្នាំ២០០២ សិក្ខាកាមដែលបានបញ្ចប់វគ្គសិក្សានៅអង្គការសេប៉ាបានចងក្រងគ្នាជាបណ្តាញមួយដែលមានឈ្មោះថា បណ្តាញសកម្មជនបរិស្ថាន ហៅកាត់ថា (TEAN) ក្រោមគំនិតផ្តួចផ្តើមពីអង្គការសេប៉ា ដែលអង្គការនេះប្រាថ្នាចង់បាននូវសង្គមឯករាជ្យមួយដែលថែរក្សាបាននូវវប្បធម៌ និងបរិស្ថានដោយធ្វើកិច្ចសហប្រតិបត្តិការជាមួយអ្នកពាក់ព័ន្ធដើម្បីធានាឱ្យបាននូវការអភិវឌ្ឍន៍ប្រកបដោយនិរន្តរភាព ស្ថិរភាព និងសុវត្ថិភាពសម្រាប់កូនខ្មែរជំនាន់ក្រោយ ។

២. គោលដៅ

ធានាឱ្យបាននូវការថែទាំ និងការការពារបរិស្ថាន និងធនធានធម្មជាតិក្នុងព្រះរាជាណាចក្រកម្ពុជាប្រកបដោយសមធម៌ឆ្ពោះទៅរកនិរន្តរភាពនៃការប្រើប្រាស់ និងការចិញ្ចឹមជីវិតរបស់ប្រជាពលរដ្ឋ និងកូនខ្មែរជំនាន់ក្រោយ ។

៣. សកម្មភាព

ដើម្បីសម្រេចបាននូវគោលដៅខាងលើ បណ្តាញសកម្មជនបរិស្ថានបានបង្កើតផ្នែកចំនួនបីដូចខាងក្រោម :

ក. ផ្នែកបណ្តុះបណ្តាល និងផ្សព្វផ្សាយសហគមន៍

ផ្នែកនេះត្រូវបានបង្កើតឡើងដើម្បីពង្រឹងចំណេះដឹងដល់សហគមន៍ទាក់ទងនឹងដំណើរការគ្រប់គ្រងសហគមន៍ក៏ដូចជា ចំណេះដឹងទូទៅទាក់ទងនឹងបរិស្ថាន និងការគ្រប់គ្រងធនធានធម្មជាតិ ។

ខ. ផ្នែកផ្សព្វផ្សាយតាមព្រឹត្តិប័ត្រ

ផ្នែកនេះបង្កើតឡើងដើម្បីលើកកម្ពស់ការយល់ដឹងរបស់ប្រជាជន ពិសេសយុវជនអំពីអត្ថប្រយោជន៍ និងផលប៉ះពាល់នៃបរិស្ថានក្នុងសង្គមខ្មែរ ។

គ. ផ្នែកសិក្សាស្រាវជ្រាវពីបញ្ហាបរិស្ថាន

ផ្នែកនេះបង្កើតឡើងដើម្បីចុះសិក្សាក៏ដូចជាស្វែងរកបញ្ហាទាក់ទងនឹងបរិស្ថានដែលកើតមាននៅតាមសហគមន៍មូលដ្ឋាន ដើម្បីជាមធ្យោបាយស្វែងរកដំណោះស្រាយ ។



ការកាន់កាប់ជាដើម គឺសុទ្ធសឹងជាការសំដែងសកម្មភាពដែលបំផ្លាញទាំងសោភ័ណភាពសាធារណៈ និងបរិស្ថាន ដូចនេះយុវជនគួរតែជៀសវាង ។

ការប្រកាន់យកឥរិយាបថល្អ មានវិន័យសណ្តាប់ធ្នាប់មិនថាក្នុងគេហដ្ឋាន សហគមន៍ ក៏ដូចជាទីសា ធារណៈ គឺមានន័យថាយុវជនបានចូលរួមក្នុងការលើកកម្ពស់ និងគិតគូរដល់បរិស្ថានរួចទៅហើយ ។ លើសពី នេះទៅទៀត យុវជនអាចចូលរួមការពារបរិស្ថានតាមរយៈការបង្កើតជាក្រុមយុវជន ដើម្បីចូលរួមក្នុង សកម្មភាពនានាដូចជា ការចុះផ្សព្វផ្សាយតាមសហគមន៍ការចូលរួមដើរក្បួនយុទ្ធនាការ ការតស៊ូមតិជាដើម ។ តាមរយៈសកម្មភាពទាំងនេះ គឺបានជួយបណ្តុះគំនិតយុវជនអោយកាន់តែយកចិត្តទុកដាក់ដល់បរិស្ថាន និង អាចជួយធ្វើអោយសាធារណៈជនទូទៅ ក៏ដូចជាយុវជនជំនាន់ក្រោយយកគំនិតតាមផងដែរ ។ ម្យ៉ាងទៀត ការ ធ្វើការងារជាក្រុម អាចធ្វើអោយយុវជនស្គាល់គ្នាកាន់តែច្បាស់ ចេះចែករំលែកគំនិតយោបល់ បទពិសោធន៍ ព័ត៌មាន ក៏ដូចជាជួយគ្នាស្វែងរកដំណោះស្រាយឆ្លើយតបនឹងបញ្ហាបរិស្ថានដែលកំពុងជួបប្រទះបានយ៉ាងល្អ ប្រសើរ ។ ពួកគេមិនត្រឹមតែបានជួយដល់សង្គមក្នុងការថែរក្សាបរិស្ថានដោយផ្ទាល់ប៉ុណ្ណោះទេ គឺថែទាំទាំងបាន ជួយផ្សព្វផ្សាយ និងណែនាំដល់ក្រុមគ្រួសារ មិត្តភក្តិ អ្នកជិតខាង និងសហគមន៍របស់គេអោយយល់ដឹងពី បរិស្ថាន ហើយចូលរួមក្នុងការថែរក្សា ការពារទាំងអស់គ្នាទៀតផង ។ ជាងនេះទៅទៀតចំពោះយុវជនដែល កំពុងសិក្សារៀនសូត្រ ក៏អាចចូលរួមថែរក្សាបរិស្ថានបានផងដែរ តាមរយៈការបង្កើនចំនេះដឹងអំពីបរិស្ថាន ទាក់ទងនឹងផលប៉ះពាល់ ផលប្រយោជន៍ និងការស្វែងយល់នូវដំណោះស្រាយបញ្ហាបរិស្ថាន ដែលចំនេះដឹង និងព័ត៌មានទាំងនោះគឺជាបច្ច័យដ៏មានប្រយោជន៍សំរាប់ពេលបច្ចុប្បន្ន និងទៅថ្ងៃអនាគត ។ តួយ៉ាង នៅពេល ដែលគេក្លាយទៅជាអ្នកបន្តវេនដឹកនាំប្រទេស ពួកគេនឹងយកចិត្តទុកដាក់គិតដល់បញ្ហាបរិស្ថាន មុននឹងសំរេច ធ្វើគំរោងអភិវឌ្ឍន៍ណាមួយ ។



ក្បួនដង្ហែអបអរសាទរទិវាបរិស្ថានរបស់ យុវជន ដែលធ្វើនៅខេត្តសៀមរាប

ជារួមមក ការចូលរួមរបស់យុវជនពិតជាមានអត្ថប្រយោជន៍យ៉ាងប្រសើរ ក្នុងការលើកកម្ពស់ បរិស្ថានអោយមានលំនឹង និងស្រស់បំព្រង ។ ការយល់ដឹងអំពីបរិស្ថាននាំអោយយុវជនប្រកាន់ឥរិយាបថល្អ ដែលមិនធ្វើអោយបរិស្ថានទទួលផលប៉ះពាល់ និងការគំរាមគំហែង ហើយជាពិសេសការចូលរួមពីពួកគេតាម ការស្ម័គ្រចិត្តចងក្រងជាក្រុម ក៏ដូចជាសកម្មភាពក៏អាចជួយដល់ការថែរក្សាបរិស្ថានអោយមានដំណើរការប្រ សើរដែរ ។ គ្រប់សម្មភាពរបស់យុវជនដូចដែលបានរៀបរាប់ខាងលើនេះ គឺនឹងជួយអោយបរិស្ថានមាន- ភាពស្រស់ត្រកាល និងសង្គមមានសណ្តាប់ធ្នាប់ល្អ ។ ” សូមយុវជនខ្មែរទាំងឡាយចេះចូលរួមថែរក្សា ការ- ពារបរិស្ថាន កុំអោយ ទទួលរងនូវការបំផ្លិចបំផ្លាញ ព្រោះបរិស្ថានជាជីវិត ” ។

ដោយកញ្ញា ហាង ស៊ីងលី សកម្មជនបរិស្ថាន ជំនាន់ទី១៨



យុវជន និងការគ្រប់គ្រងធនធានខ្លួនឯង

បច្ចុប្បន្ននេះ ប្រទេសកម្ពុជាកំពុងអភិវឌ្ឍខ្លួនទៅរកភាពរីកចម្រើនលើគ្រប់វិស័យ ដូចជា វិស័យព្រៃ ឈើ កសិកម្ម ទេសចរណ៍ និងឧស្សាហកម្មជាដើម។ ដោយឡែក វិស័យជលផលក៏ជាវិស័យមួយត្រូវ ដែល បានគេយកចិត្តទុកដាក់ និងចាត់ទុកជាវិស័យអាទិភាពមួយដែរ ពីព្រោះប្រជាជនភាគច្រើននៅក្នុងប្រទេសនេះជាកសិករប្រកប របរកសិកម្ម និងនេសាទដើម្បីចិញ្ចឹមជីវិតប្រចាំថ្ងៃ។ តាំងពីដើមរៀងមក គេសង្កេតឃើញថា ភាគច្រើនមាន តែមនុស្សដែលមានបទពិសោធរច្រើន និងចំនេះដឹងទេ ដែលអាចចូលរួមក្នុងការគ្រប់គ្រងធនធានទាំងនេះ ប៉ុន្តែសព្វថ្ងៃ វត្តមានរបស់យុវជនក៏ត្រូវបានរាប់បញ្ចូល និងដើរតួនាទីជាអ្នកចូលរួមត្រួតពិនិត្យ ការប្រើប្រាស់ ការការពារថែរក្សា ការបញ្ចេញយោបល់ដើម្បីឱ្យមាននិរន្តរភាពលើការប្រើប្រាស់។ យុវជនទាំងនោះអាច ជាអ្នកប្រើប្រាស់បន្ត ជាធនធានមនុស្សទៅថ្ងៃអនាគតលើការគ្រប់គ្រងបន្តពីមនុស្សពីជំនាន់មុន ជាអ្នកផ្សព្វផ្សាយបន្តនិងធានាលើការអនុវត្តផែនការការពារ និងគ្រប់គ្រងយូរអង្វែង។ ទន្ទឹមគ្នានេះដែរ អង្គការពាក់ព័ន្ធនឹងយុវជនជាច្រើនបានបង្កើតនូវយុទ្ធនាការក៏ដូចជាយុទ្ធសាស្ត្រជាច្រើនក្នុងការលើកទឹកចិត្ត និង បង្កើនសំលេងរបស់យុវជនពីព្រោះថាពួកគេនឹងក្លាយជាសសរទ្រូងដ៏រឹងមាំរបស់ប្រទេសជាតិពេលខាងមុខ។ ការចូលរួមរបស់យុវជនក្នុងដំនើរការ ឬផែនការអភិវឌ្ឍន៍ណាមួយ គឺអាចឱ្យពួកគេបានរៀនសូត្រពីមនុស្សចាស់ ក៏ដូច ជាទទួលបានបទពិសោធប្រមទាំងអាចចែករំលែកចំនេះដឹង និង ព័ត៌មានទាំងនោះទៅយុវជនគ្នាឯង ដែល ជាយាន្តឱ្យពួកគេកាន់តែយល់ដឹងពីតួនាទី និងកាតព្វកិច្ចក្នុងការជួយស្ដារ និង អភិវឌ្ឍប្រទេសជាតិ។

តាមរយៈ គំរោងមួយឈ្មោះ *សាលាក្រុម* ទាក់ទងនឹងធនធានត្រី និងជីវិតភាពរបស់ប្រជាជននៅតាមដងទន្លេមេគង្គក្នុងខេត្តស្ទឹងត្រែងបានបង្ហាញថា ការចូលរួមរបស់យុវជនក្នុងការត្រួតពិនិត្យ និងអនុវត្តជាក់ស្ដែងព្រមទាំងការបញ្ចេញមតិយោបល់ក្នុងការតាមដានទីជំរកត្រីជាមួយមនុស្សចាស់ក្នុងភូមិខ្លួន។ ផ្អែកលើគំរោងនេះដែរ ពួកគេមិនត្រឹមតែបានទទួលនូវចំនេះដឹងថ្មីៗ និងបទពិសោធដែលបានចែករំលែកពីមនុស្សចាស់នោះទេ ពួកគេថែមទាំងបញ្ចេញមតិតាមរយៈការធ្វើបទបង្ហាញផ្សេងៗនៅក្នុងអង្គប្រជុំសិក្ខាសាលាផងដែរ។ ស្របពេលជាមួយគ្នានេះដែរ គេក៏បានសង្កេតឃើញពីកត្តារាំងមួយចំនួនដែលធ្វើឱ្យយុវជនមានការពិបាកក្នុងការចូលរួមដោយ សារមូលហេតុចំបងគឺកត្តាជីវភាពដែលតម្រូវឱ្យពួកគេធ្វើចំនាកស្រុក រឺត្រូវទៅធ្វើការយកកំរៃ ជាពិសេសគឺត្រូវនៅជួយការងាររបស់ឪពុកម្តាយរបស់គេ។ ឧបសគ្គទាំងនេះ គឺបានធ្វើឱ្យពួកគេមិនអាចចូល រួមដែលជាមូលហេតុធ្វើឱ្យពួកគេមិនមានចំនេះដឹង ដូចនេះ ពួកគេងាយនឹង ប្រព្រឹត្តកំហុស ឆ្គងផ្សេងៗ ដែលផ្តល់ផលវិបាកដល់សហគមន៍ និងសង្គមជាតិទៅវិញ។ ដើម្បីជៀសវាងបញ្ហាទាំងនេះកើតឡើងបានការ ចូលរួមរបស់យុវជនគួរតែត្រូវបានផ្សព្វផ្សាយ និងទទួលស្គាល់លើគ្រប់វិស័យដើម្បីឱ្យពួកគេបានចូលរួមចំណែក កសាងសង្គមជាតិមួយប្រកបដោយប្រសិទ្ធភាព។

ជាទីបញ្ចប់ វត្តមានរបស់យុវជនទាំងឡាយក្នុងការគ្រប់គ្រងធនធានជលផលក៏ដូចជាធនធានផ្សេងៗ គឺពិតជាមានអត្ថប្រយោជន៍ណាស់ក្នុងការលើកកម្ពស់វិស័យទាំងនោះឱ្យមានភាពរីកចំរើនជាមួយការប្រើប្រាស់ដោយចីរភាព ។ មូលហេតុចម្បងៗជាច្រើនដែលគេគួរបញ្ចូលយុវជនទៅក្នុងការវិស័យជលផលមានជាអាទិ៍ យុវជនជាអ្នកទៅប្រមូលធនធានដោយផ្ទាល់នោះពួកគេដឹងពីស្ថានភាពជាក់ស្តែងយុវជនជាអ្នកប្រឈមមុខដោយផ្ទាល់ជាមួយបញ្ហាបាត់បង់ធនធានត្រី យុវជនក៏ជាអ្នកដែលរួមចំនែកប្រព្រឹត្តបទល្មើសនេសាទគួរឱ្យកត់សំគាល់ដែរ ។ យុវជនមានការចូលរួម នាំឱ្យពួកគេអាចទទួលបានចំនេះដឹង បទពិសោធ ដូចនេះសកម្មភាពមិនសមស្រប ឬខុសច្បាប់នឹងត្រូវបានកាត់បន្ថយ ឬលុបបំបាត់ ព្រោះពួកគេជាអ្នកអនុវត្ត និងប្រើប្រាស់ធនធាននៅថ្ងៃមុខ ។ មានន័យថា នៅពេលពួកគេមានការយល់ដឹង នោះពួកគេនឹងមិនធ្វើឱ្យមានបញ្ហាឡើយ ។ ទៅថ្ងៃអនាគតដ៏ខ្លី ខាងមុខនេះគេសង្ឃឹមថាការចូលរួម និងសំលេងរបស់យុវជននឹងក្លាយជាសារមួយដ៏ល្អនឹងមានប្រយោជន៍ដែលនឹងត្រូវយកទៅប្រើប្រាស់ក្នុងការអនុវត្តលើផែនការអភិវឌ្ឍនានាក្នុងការកសាងប្រទេសជាតិឆ្ពោះទៅរកភាពរីកចំរើននិងមោទនភាព ។ ” **យុវជនទាំងឡាយអើយ អ្នកនេះហើយគឺជាធនធានដ៏មានតម្លៃដែលមិនអាចកាត់ថ្លៃ បានក្នុងការគ្រប់គ្រងធនធានធម្មជាតិ និងអភិវឌ្ឍជាតិទៅថ្ងៃអនាគត ។**

ដោយកញ្ញា ហាង ស៊ាងលី សកម្មជនបរិស្ថាន ជំនាន់ទី១៨

ការចូលរួមរបស់យុវជន ក្នុងគំរោងសាលាភូមិ

គំរោងសាលាភូមិគឺជាគំរោងស្រាវជ្រាវនៅតំបន់វាលសា ខេត្តស្ទឹងត្រែងដែលបានទទួលការគាំទ្រ និងសហប្រតិបត្តិការរវាងអង្គការក្នុងស្រុកមួយដែលមានឈ្មោះថា សមាគមនីវេរីវិស្វកម្ម និងវប្បធម៌ CEPA និងអង្គការ IUCN ក្រោមការគាំទ្រពីអភិរក្សជីវៈចម្រុះតំបន់ដីសើមទន្លេមេគង្គ MWBP ។ គំរោងនេះអនុវត្តចាប់តាំងពីខែឧសភា ឆ្នាំ២០០៥មក នៅភូមិចំនួន៤ តាមដងទន្លេមេគង្គមានភូមិកោះល្វី ភូមិរឿនសៀន ភូមិកោះស្នែង និងភូមិកោះខនឌិន ដោយមានប្រជាជន ៩៤នាក់ចូលរួមក្នុងការស្រាវជ្រាវ និងប្រមូលទិន្នន័យលើប្រធានបទ:

- ធនធានជលផល(រួមមានប្រភេទត្រី ឧបករណ៍នេសាទបែបបុរាណ កន្លែងរស់នៅរបស់ត្រី និងការបំណាស់ទីរបស់ត្រី
- ប្រភេទរុក្ខជាតិប្រើប្រាស់ជាបន្លែ និងឱសថ និង
- ប្រភេទជំរកសំខាន់ៗរបស់ត្រី

គំរោងស្រាវជ្រាវសាលាភូមិ មានគោលបំណងសំខាន់ៗចំនួន៤:

- ដើម្បីលើកកម្ពស់សិទ្ធិអំណាចដល់ប្រជាជនមូលដ្ឋាន និងបង្កើនចំណេះដឹងដល់ពួកគេពីធនធានធម្មជាតិដែលមាននៅក្នុងភូមិរបស់ពួកគេតាមរយៈការសិក្សាស្រាវជ្រាវដោយខ្លួនឯង
- ដើម្បីបរិយាយ និងត្រួតពិនិត្យមើលការប្រែប្រួលនៃធនធានធម្មជាតិ
- បណ្តុះបណ្តាលក្រុមអ្នកស្រាវជ្រាវ អោយចេះពីរបៀបធ្វើការជាបណ្តាញ ដើម្បីផ្លាស់ប្តូរចំណេះដឹងរវាងគ្នា និងគ្នាក្នុងរង្វង់ភូមិរបស់ខ្លួន
- ដើម្បីប្រមូល និងចងក្រងឯកសារពីចំណេះដឹងតាមមូលដ្ឋានដែលទាក់ទងនឹងធនធានធម្មជាតិនៅក្នុងភូមិរបស់ពួកគេ

តាមរយៈ លោកអុ័យ សុភារិរៈ អ្នកសម្របសម្រួលគំរោងបានបញ្ជាក់អោយដឹងថា ក្នុងចំនោមប្រជាជន៩៤នាក់ ដែលចូលរួមក្នុងគំរោងនេះ មានយុវជនប្រហែល ៤០% ។ ពីដំបូងឡើយ គឺយុវជនទាំងនោះមានឆន្ទៈក្នុងការចូលរួមក្នុងគំរោងនេះដោយខ្លួនឯង ដោយហេតុតែពួកគេយល់ឃើញថាវាជាការងារដែលមានប្រយោជន៍សំរាប់ភូមិរបស់គេ និងជាពិសេសគឺមានការជំរុញពីឪពុកម្តាយដែលពួកគាត់គិតថាគំរោងនេះនឹងផ្តល់ចំណេះដឹងបន្ថែមដល់កូនរបស់គាត់ និងចង់អោយកូនគាត់ចូលរួមក្នុងការថែរក្សាធនធានធម្មជាតិដែលជាប្រយោជន៍ប្រើប្រាស់សំរាប់ពួកគេទៅថ្ងៃអនាគត ។ ថ្វីត្បិតតែ យុវជនទាំងនោះនៅវ័យក្មេង ប៉ុន្តែចំណេះដឹងរបស់ពួកគេទាក់ទងនឹងការនេសាទ និងធនធានធម្មជាតិនៅក្នុងភូមិចាញ់ចាស់ៗជំនាន់មុនប៉ុន្មានឡើយ ទោះជាបទពិសោធន៍របស់ពួកគេមិនទាន់ស្មាត់ជំនាញដូចមនុស្សចាស់ក៏ដោយ ។

យុវជនពិតជាមានឆន្ទៈនឹងចូលរួមក្នុងគំរោងនេះដោយទឹកចិត្តពិតប្រាកដ ជាក់ស្តែងពួកគេបានចូលរួមផ្លាស់ប្តូរ យោបល់ និងធ្វើការងារជាក្រុមនៅពេលថែកក្រុមពិភាក្សា ការចូលរួមកត់ហុយការណ៍ និងចូលរួមក្នុង ការប្រជុំ និងសិក្ខាសាលានានា។ មិនត្រឹមតែចំណាយពេលវេលា និងទឹកចិត្តក្នុងការចូលរួមតាមដានធនធាន នៅក្នុងភូមិប៉ុណ្ណោះទេ យុវជនថែមទាំងចំណាយថវិកាផ្ទាល់ខ្លួនក្នុងសកម្មភាពផ្សេងៗទៀត ដូចជា ចំណាយ ប្រាក់ចាក់សាំងទឹក និងពេលខ្លះដឹងអ្នកធ្វើការក្នុងគំរោងទៅបំពេញបេសកកម្មដោយ មិនគិតថ្លៃឡើយ ។

លោកអ៊ុយ សុភារីរៈ បានទទួលស្គាល់ថាការចូលរួមរបស់យុវជនពិតជាមានសារៈសំខាន់នៅក្នុង គំរោងនេះ ដោយសារយុវជនជាមនុស្សពេញកំលាំង ហើយនៅតាមគ្រួសារនីមួយៗភាគច្រើនគឺយុវជនជា អ្នកចេញទៅនេសាទច្រើនជាងមនុស្សចាស់ដែលមិនសូវមានកំលាំង។ ដូច្នេះ បើយុវជនបានចូលរួមនៅក្នុង គំរោងនេះពួកគេនឹងបានយល់ច្បាស់ពីសារៈប្រយោជន៍នៃធនធានធម្មជាតិ និងច្បាប់ជលផល នាំអោយពួកគេ អាចនឹងកាត់បន្ថយ វិធានប្រព្រឹត្តិអំពើណាដែលអាចបង្កផលប៉ះពាល់ដល់ធនធាន។ លើសពីនេះទៅទៀត ពេលយុវជនចូលរួមក្នុងគំរោងនេះ គេនឹងអាចនៅធ្វើការបន្តបានយូរអង្វែងទៅមុខ និងអាចផ្សព្វផ្សាយដល់ ក្មេងៗជំនាន់ក្រោយផង។ ដោយមើលឃើញពីសារៈសំខាន់នៃការចូលរួមរបស់យុវជនដូច្នេះហើយទើបនៅ ក្នុងគំរោងនេះគេមានការជំរុញ និងទឹកចិត្តអោយយុវជនចូលរួម តាមរយៈការផ្តល់អាទិភាពអោយចូលរួម ក្នុងពិធីសង្គមដូចជាសិក្ខាសាលាថ្នាក់ភូមិ ខេត្តអោយពួកគេមានឱកាសទទួលយកបទពិសោធន៍ និងចំណេះ ដឹងថ្មីៗ ។

ដោយកញ្ញា ធួន រដ្ឋា សកម្មជនបរិស្ថានជំនាន់ ១៩

ការអភិរក្ស និងការអភិវឌ្ឍ

ការអភិរក្ស មិនមែនជាសកម្មភាពប្រឆាំង នឹងការអភិវឌ្ឍន៍ទេ ។ វាជាការទាមទារឱ្យមានការឆ្លើយតបរវាងផលប៉ះពាល់ និងផលចំណេញ ។ ប្រសិនបើចាំបាច់ត្រូវតែមានការអភិវឌ្ឍន៍តែការអភិវឌ្ឍន៍នោះគួរមានការសិក្សា វាយតម្លៃលើហេតុប៉ះពាល់បរិស្ថានឱ្យបានច្បាស់លាស់ មានការពិគ្រោះយោបល់ជាមួយអ្នក ពាក់ព័ន្ធជាពិសេសអ្នកដែលនឹងទទួលរងផលប៉ះពាល់ ពីគំរោង អភិវឌ្ឍន៍និងត្រូវតែ មានវិធីសាស្ត្រកាត់បន្ថយ ឬបញ្ឈប់សផល ប៉ះពាល់ទាំងទៅលើបរិស្ថាននិងសង្គម ។

ប្រសិនបើអ្នកដឹងថា មានមាសមួយពោននៅក្រោមលើ ១០០០ដើម តើអ្នកត្រូវធ្វើយ៉ាងដូចម្តេច?

ថ្មីៗនេះ កម្ពុជាបានទាក់ទាញការវិនិយោគបរទេសច្រើនឡើងៗ ដែលភាគច្រើននៃការវិនិយោគនោះទាក់ទងទៅនឹងធនធានធម្មជាតិដូចជាការលុបបំបាត់ដើម្បីអភិវឌ្ឍក្រុង ការសាងសង់ទំនប់វារីអគ្គិសនី ការអភិវឌ្ឍន៍កោះជារម្យណីដ្ឋានទេសចរណ៍ ការសាងសង់កំពង់ផែការបង្កាត់ពូជស្វាសំរាប់នាំចេញ និង ការរុករកធន ធានរ៉ែ ជាដើម ។ ការវិនិយោគក្នុងទំហំទឹកប្រាក់រាប់លានដុល្លារត្រូវ បានអនុញ្ញាតក្នុងគោលបំណងពន្លឿនការ អភិវឌ្ឍន៍ ក្នុងវិស័យសេដ្ឋកិច្ច ។ ជាមួយនឹងការអភិវឌ្ឍន៍ផ្នែកវិស័យសេដ្ឋកិច្ច រាជរដ្ឋាភិបាលកម្ពុជាគួរពិចារណា លើការអភិរក្សធនធានធម្មជាតិ និងប្រជាជនដែលនឹងទទួលរងផលប៉ះពាល់ គំរោងអភិវឌ្ឍន៍ទាំងអស់នោះមុន នឹងអនុញ្ញាតឬចេញអាជ្ញាប័ណ្ណដល់ក្រុមហ៊ុនវិនិយោគណាមួយ ។

ការវិនិយោគទាំងឡាយណាដែលមានជាប់ពាក់ព័ន្ធនឹងការប៉ះពាល់ដល់ធនធានធម្មជាតិ និងការបញ្ចេញសំណល់បំពុលទៅក្នុងបរិស្ថានតំរូវឱ្យមានការសិក្សាវាយតម្លៃហេតុប៉ះពាល់បរិស្ថានដោយមានបញ្ចូលការពិគ្រោះយោបល់ជាមួយសាធារណៈជនដែលជាប់ពាក់ព័ន្ធនៅក្នុងគំរោងវិនិយោគនោះ ទើបអាចធ្វើការសំរេចចិត្តលើផែនការវិនិយោគនោះ ។ របាយការណ៍ដែលបានសិក្សាវាយតម្លៃហេតុប៉ះពាល់បរិស្ថានគួរមានការដាក់បង្ហាញជាសាធារណៈដើម្បីរក្សាបាននូវទំនុកចិត្ត និងភាពច្បាស់លាស់ ។ ប៉ុន្តែ បច្ចុប្បន្នការសិក្សាហេតុប៉ះពាល់របស់គំរោងវិនិយោគភាគច្រើនពុំទាន់ធ្វើបានពេញលេញឡើយ ហើយពុំបានធ្វើការពិគ្រោះយោបល់ជាមួយអ្នកពាក់ព័ន្ធនានា និងអ្នកទទួលរងផលប៉ះពាល់ ហើយម្យ៉ាងទៀតរបាយការណ៍វាយតម្លៃផលប៉ះពាល់បរិស្ថានជាធម្មតាត្រូវបានរក្សាទុកជាសម្ងាត់ផងដែរ ។

ប្រសិនបើការវិនិយោគលើធនធានធម្មជាតិ ចេះតែបន្តដោយពុំមានការពិចារណាលើផលប៉ះពាល់ ដល់បរិស្ថានទេនោះ តើបរិស្ថាននឹងក្លាយជាយ៉ាងណា?

តាមរបាយការណ៍ស្រាវជ្រាវរបស់បណ្តាប្រទេសដែលធ្លាប់ទទួលរងផលប៉ះពាល់ពីសកម្មភាពជីករ៉ែកខ្ពស់តូចបង្ហាញពីផលប៉ះពាល់ដល់បរិស្ថាន និងសង្គមពីការគំរោងជីករ៉ែថាការជីករុករករ៉ែគឺជាសកម្មភាពរយៈពេលខ្លី ជាមួយនឹងផលប៉ះ ពាល់រយៈពេលវែង ។ ផលប៉ះពាល់ទាំងនោះប៉ះពាល់ដោយផ្ទាល់ និងដោយប្រយោលទៅលើបរិស្ថាន និងការរស់នៅរបស់ប្រជាពលរដ្ឋ ដូចជាការកាប់ព្រៃឈើនៅ តំបន់រុករករ៉ែធ្វើឱ្យមានការការបាត់បង់ប្រភេទរុក្ខជាតិ បាត់បង់ទីជំរកសត្វព្រៃ ការហូរច្រោះដី ការកើតឡើងនៃកំណរនិងប៉ះពាល់ដោយការចូលរកអនុផលព្រៃឈើរបស់ប្រជាជនក្នុងតំបន់ ។ **លោហៈក្រាមដី**

និងកង្វះទឹកនៅពេលដែលសារធាតុ ទាំងនោះត្រូវបានបង្ហូរចូលទៅក្នុងទឹក ។ សារពាង្គកាយនានាដែលរស់នៅ ក្នុងទឹកទទួលរងផលប៉ះពាល់ពី ទឹកពុលនេះបន្តទៀត ជាពិសេស ធនធានត្រី ។ លើសពីនេះទៀតវាកាន់តែបង្ក ផលប៉ះពាល់ដល់សុខភាព មនុស្សដែលប្រើប្រាស់ទឹកនោះ ។

ផលប៉ះពាល់ទៅលើបរិស្ថានមិនមែនជាការប៉ះពាល់តែទៅលើកត្តាមួយនោះទេ វាបន្តបង្កផលប៉ះពាល់ ដល់កត្តាផ្សេងៗទៀតតាមរយៈទំនាក់ទំនងធម្មជាតិ (ប្រព័ន្ធអេកូឡូស៊ី) និងបន្តប៉ះពាល់ដល់ការរស់នៅរបស់ មនុស្ស ដូចនេះ ប្រសិនបើភាពចាំបាច់ក្នុងការអភិវឌ្ឍន៍លើធនធាន ធម្មជាតិគួរពិចារណា រកវិធីកាត់បន្ថយ វិទប់ ស្អាតផលប៉ះពាល់លើបរិស្ថាន និងសង្គម ។

ដោយ លោក វ៉ាន់ វិទ្ធី សកម្មជនបរិស្ថានជំនាន់ ១៩

ការបញ្ចប់ខ្សែភាពយន្តស្តីពី “ជល់ពេលកម្មវិធី” នៅខេត្តស្ទឹងត្រែង

ប្រជាជនក្នុងខេត្តស្ទឹងត្រែង មានការចាប់អារម្មណ៍យ៉ាងខ្លាំងចំពោះខ្សែភាពយន្តទាំងពីរវគ្គដែលបញ្ចាំង ។ ខ្សែភាពយន្តវគ្គទីមួយបានធ្វើឱ្យពួកគាត់ស្រក់ទឹកភ្នែកដោយការនឹកឃើញពីជីវិតរស់នៅកាលក្នុងរបបខ្មែរក្រហម ។ ប៉ុន្តែ ក្រោយពីបានទស្សនាខ្សែភាពយន្តវគ្គទីពីរ អំពីដំណើរការសាលាក្តីកាត់ទោសមេដឹកនាំខ្មែរក្រហម ប្រជាជនជាអ្នកទស្សនាបែរជាមានទឹកមុខស្រស់ញញឹម និងអង្គុយតាមដានទស្សនាយ៉ាងយកចិត្តទុកដាក់ ។

ខ្សែភាពយន្តភាគខ្លីស្តីពី “ជល់ពេលកម្មវិធី” ត្រូវបានផលិតឡើងដោយក្រុមហ៊ុនខ្មែរមេកង្កែដែលជាគំនិតផ្តួចផ្តើមរបស់មជ្ឈមណ្ឌល East West Center (សហរដ្ឋអាមេរិច) និងមជ្ឈមណ្ឌលសិក្សាឧក្រិដ្ឋកម្មសង្គ្រាម ក្រោមការឧបត្ថម្ភថវិកាពីស្ថានទូតអង់គ្លេស ។ ខ្សែភាពយន្តភាគខ្លីនេះមានចំនួនពីរវគ្គ ដែលវគ្គទីមួយចង់រំលឹកពីជីវិតរស់នៅរបស់ប្រជាជនខ្មែរកាលពីសម័យប៉ុលពត ដោយបង្ហាញពីគ្រួសារមួយដែលឪពុកម្តាយបាននិយាយប្រាប់ទៅកូននូវទុក្ខវេទនារបស់ពួកគាត់កាលពីសម័យនោះ និងវគ្គទីពីរបង្ហាញអំពីដំណើរការក្នុងសាលាក្តីកាត់ទោសខ្មែរក្រហម ។

ខ្សែភាពយន្តនេះផលិតឡើងក្នុងគោលបំណងដើម្បីពង្រឹងការផ្សព្វផ្សាយដល់សហគមន៍មូលដ្ឋានអំពីដំណើរការកាត់ទោសមេដឹកនាំខ្មែរក្រហម អង្គជំនុំជម្រះវិសាមញ្ញក្នុងតុលាការ កម្ពុជា និងអំពីដំណើរការរបស់សាលាក្តី ។ មជ្ឈមណ្ឌល អភិវឌ្ឍន៍សង្គម (CSD) ជាអ្នកសម្របសម្រួលផ្សព្វផ្សាយខ្សែភាពយន្តនេះនៅទូទាំងប្រទេសកម្ពុជា ដោយសហការជាមួយស្ថាប័នសង្គមស៊ីវិលផ្សេងៗទៀត ។ អង្គការសេប៉ាបានធ្វើការសហការជាមួយនិងមជ្ឈមណ្ឌល អភិវឌ្ឍន៍សង្គម (CSD) ដើម្បីធ្វើការបញ្ចាំងខ្សែភាពយន្តនេះនៅក្នុងតំបន់គោលដៅរបស់ខ្លួនក្នុងខេត្តស្ទឹងត្រែង ចំនួន ៣៤ភូមិ ដែល ១០ភូមិស្ថិតតាមដងទន្លេមេគង្ក ១០ភូមិស្ថិតតាមដងទន្លេសេកុង ១២ភូមិស្ថិតតាមដងទន្លេសេសាន និង២ភូមិទៀតស្ថិតនៅតាមដងទន្លេស្រែពក ។



ជាលទ្ធផលក្រោយពីការបញ្ចាំង ប្រជាជនក្នុងខេត្តស្ទឹងត្រែង មានការចាប់អារម្មណ៍យ៉ាងខ្លាំងចំពោះខ្សែភាពយន្តទាំងពីរវគ្គនេះពី ព្រោះទាំងការសំដែង និងសាច់រឿង បានធ្វើឱ្យពួកគាត់មិនស្រក់ទឹក ភ្នែកមិនបានជាពិសេសចំពោះរឿងក្នុងវគ្គទីមួយ ។ លោកពូម្នាក់នៅភូមិនោះ បានពោលនូវពាក្យមួយឃ្លាទាំង អារម្មណ៍ក្អកក្អល់ និងឈឺចាប់ថា **“តើហេតុអ្វី បានជាយករឿងឈឺចាប់ទាំង នេះមកចាក់បង្ហាញអញ្ចឹង! វាហាក់ដូចជានៅថ្ងៃហើយវាជារឿងធ្វើឱ្យយើងឈឺចាប់ ខ្ញុំមិនចង់ដឹងពួតទៅទៀតទេ”** ។ ចំណែកប្រជាជនផ្សេងៗទៀតនៅភូមិដទៃទៀត ក៏មានការចាប់អារម្មណ៍ស្រដៀងគ្នាបែបនេះដែរ ដោយពួកគាត់ភាគច្រើនក្រៀមក្រំនៅពេលដែល



សកម្មភាពបញ្ចាំងខ្សែភាពយន្តរបស់
បណ្តាញសកម្មជនបរិស្ថានដល់អ្នកភូមិ

គាត់លើកឡើងនូវរឿងឈឺចាប់ ដែលខ្លួនជួបប្រទះនៅសម័យនោះ ។

ដោយឡែក ក្រោយពីបានទស្សនាខ្សែភាពយន្តវគ្គទីពីរស្តីអំពីដំណើរការសាលា
កាត់ទោសមេដឹកនាំខ្មែរក្រហម ប្រជាជនជាអ្នកទស្សនាបែរជាមានទឹកមុខស្រស់ញញឹម
និងអង្គុយតាមដានទស្សនាយ៉ាងយកចិត្តទុកដាក់ ។ ពួកគាត់និយាយថា ពួកគាត់មានការ
សប្បាយចិត្តណាស់ ដោយដឹងថាមានតុលាការកាត់ទោសខ្មែរក្រហម ជាពិសេសដោយមាន
ការចូលរួមពីជនបរទេស ។ គាត់ជឿថា ការកាត់ទោសនាពេលខាងមុខនេះ នឹងមានយុត្តិធម៌
ប៉ុន្តែទោះបីយ៉ាងណាក៏ដោយពួកគាត់ក៏មានការព្រួយបារម្ភផងដែរ ទាក់ទងនឹងរយៈពេល
នៃការកាត់ទោស ដោយបច្ចុប្បន្ននេះ មេដឹកនាំខ្មែរក្រហមដែលនៅសេសសល់ ភាគច្រើន
មានវ័យចាស់ជរាណាស់ទៅហើយ ។ ចំពោះយុវជនវិញក៏មានការជឿជាក់ថាមានការ
សំលាប់មនុស្សរាប់លាននាក់ពិតប្រាកដមែន ពីសំណាក់ខ្មែរក្រហម នៅក្នុងកំឡុងឆ្នាំ១៩៧៥
-១៩៧៩ ។ ការដឹង និងជឿជាក់ថាមាននេះ គឺតាមរយៈឪពុកម្តាយរបស់ពួកគេនិងដោយសា
ធាប់រៀនសូត្រនៅតាមសាលារៀន ។ ក្រោយពីទស្សនាខ្សែភាពយន្តទាំងពីរវគ្គរួចមក
អ្នកទស្សនាទាំងអស់សំណូមពរសុំឱ្យមានការបន្តបញ្ចាំងខ្សែភាពយន្ត ដែលទាក់ទងនឹងការ
កាត់ទោសខ្មែរក្រហមនេះទៀត ហើយម្យ៉ាងទៀត ពួកគេស្នើសុំឱ្យមានការ បង្ហាញជា
លក្ខណៈឯកសារទាក់ទងនឹងសកម្មភាព ការធ្វើទារុណកម្ម និងពិសេសរូបពិតប្រាកដរបស់
មេដឹកនាំ **ខ្មែរក្រហម** ។

ទាក់ទងនឹងការបញ្ចាំងខ្សែភាពយន្តនេះ កញ្ញា ភួង កេសនី ជាបណ្តាញសកម្មជន
បរិស្ថាន ដែលបានដើរតួជាអ្នកសំរេចសំរួលផ្ទាល់នៅក្នុងការបញ្ចាំងបានសំដែងនូវការយល់
ឃើញយ៉ាងដូច្នោះថា ការបញ្ចាំងខ្សែភាពយន្តនេះជាការល្អប្រសើរណាស់ ប៉ុន្តែនៅ
តែមានការខ្វះខាតនៅឡើយ។ តាមការសង្កេតរបស់ខ្ញុំ ប្រជាជនភាគច្រើនមិនសូវ
យល់ពីពាក្យមួយចំនួនដែលប្រើនៅក្នុងខ្សែភាពយន្តទីពីរទេ ដោយសារតែការប្រើ
ពាក្យពេចន៍ទាំងនោះពិបាកយល់ពេក (ពាក្យប្រើនៅក្នុងសាលាភ្នំ) ទើបពេលខ្លះធ្វើ
អោយគាត់មានអារម្មណ៍ពុញចប់។ ទោះជាយ៉ាងនេះក្តី ក៏ពួកគាត់នៅតែមានចិត្ត
សប្បាយរីករាយដោយបានដឹងថាមានការទោសមេដឹកនាំខ្មែរក្រហម ហើយបាន
សំនូមពរអោយមានការចាក់ផ្សាយពីដំណើរការកាត់ទោសនោះទៅដល់ភូមិរបស់ពួក
គាត់ផងដែរ។

ការសិក្សាពីវិវឌ្ឍនភាពរស់នៅរបស់ប្រជាជននៅបឹងទំពាំងក



ការដាំបន្លែនៅលើផ្ទៃបឹងជើងឯករបស់ប្រជាជន



បឹងជើងឯកជាបឹងធំមួយ ដែលស្ថិតនៅខាងត្បូងទីក្រុងភ្នំពេញចំងាយ ៥គីឡូម៉ែត្រ ។ បឹងនេះបានតភ្ជាប់ជាមួយបឹងប្រាំមួយផ្សេងទៀតគឺ បឹងកក់ បឹងសំពៅ បឹងចង់ស្តី បឹងផ្កាល និងបឹងសាឡាង។ នៅរដូវប្រាំង បឹងនេះមានក្រឡាផ្ទៃ ១ ៦០០ ហិកតា រីឯនៅរដូវវស្សាមានប្រមាណ ១៣ ០០០ហិកតា។ យោងទៅតាមរបាយការណ៍ របស់សាលាក្រុងភ្នំពេញស្តីពីយុទ្ធសាស្ត្រអភិវឌ្ឍន៍ទីក្រុង បានចាត់ទុកបឹងជើងឯក ជាតំបន់មួយសំរាប់ស្តុកទឹកសំរាប់ចេញពីទីក្រុងភ្នំពេញ ដូច្នេះបឹងជើងឯកមានសារៈសំខាន់ សំរាប់ជាកន្លែងចំរោះទឹក ជាសហគមន៍នេសាទ និងជាកន្លែងដែលប្រជាពលរដ្ឋក្រីក្រនៅ ទីក្រុងភ្នំពេញបានប្រើប្រាស់ជាមុខរបរចិញ្ចឹមជីវិត ។ (នុត សី ២០០៦)

បឹងជើងឯកមានសារៈប្រយោជន៍ជាច្រើន ជាពិសេសសំរាប់ទ្រទ្រង់ដល់ជីវភាព ប្រជាពលរដ្ឋដែលរស់នៅក្នុង និងក្បែរតំបន់នោះ ។ ប៉ុន្តែបច្ចុប្បន្ននេះ *រដ្ឋាភិបាលបានយល់ ព្រមជាគោលការណ៍ក្នុងការអភិវឌ្ឍន៍បឹងទំពាំង និងបឹងជើងឯក ដើម្បីឱ្យក្លាយជា ទីក្រុងវណបបៃតងមួយ តាមរយៈសារវរមួយដែលចុះកាលពីថ្ងៃទី ២៤ ឧសភា ២០០៧*។ ហេតុដូច្នេះហើយទើបសិក្ខាកាមជំនាន់ទី២០ នៃសមាគមថែរក្សាបរិស្ថាន និងវប្បធម៌បានធ្វើ ការសិក្សាជាលក្ខណៈតូចមួយទៅលើប្រធានបទ “ **ជីវភាពរស់នៅរបស់ប្រជាជនបឹង**

ជើងឯក ” ដើម្បីចងក្រងជាឯកសារដើមមុនពេលដំណើរការគំរោងអភិវឌ្ឍន៍ ។ ប៉ុន្តែ ការសិក្សានេះធ្វើឡើងតែក្នុងសង្កាត់ពីរប៉ុណ្ណោះ ដែលមានទីតាំងនៅជាប់នឹងបឹងជើងឯក ហើយប្រជាជននៅទីនោះរស់នៅដោយពឹងផ្អែកច្រើនទៅលើបឹងនោះគឺ សង្កាត់ជើងឯក ចំនួន៤ភូមិ និងសង្កាត់ដង្កោ ចំនួន១ភូមិ គឺភូមិខ្លា។ ប្រជាជនសរុបរបស់ភូមិទាំង៥នេះ គឺមានចំនួន១៨៥០គ្រួសារ។ ប៉ុន្តែការសិក្សារបស់យើងបានធ្វើការសម្ភាសន៍ផ្ទាល់ជាមួយ ប្រជាជនតែ ចំនួន១៨៧គ្រួសារប៉ុន្មាននោះ។ ក្នុងចំណោមសំណាកទាំង ១៨៧ មាន ១២០សំណាកគឺជាស្ត្រីត្រូវនឹង៦៤.២%និង៨៧សំណាកជាបុរសត្រូវនឹង ៣៥.៨ % ។ សំណាក ដែលបានជួបសម្ភាសន៍ភាគច្រើនជាស្ត្រី ដោយសារពេលក្រុមយើង- ចុះសម្ភាសន៍ជាពេល ដែលប្រជាជនធ្វើការភាគច្រើនបុរសចេញទៅធ្វើការក្រៅផ្ទះច្រើនតែ ស្ត្រីដែលធ្វើការនៅផ្ទះ។ កញ្ញា អ៊ុយ សុផាណារី ជាសិក្ខាកាមម្នាក់ដែលបានចុះទៅសិក្សា នៅតំបន់នោះបានបង្ហាញពីការយល់ឃើញរបស់ខ្លួនយ៉ាងដូច្នោះថា “ ឆ្លងតាមរយៈការសង្កេត និងការធ្វើបទសំភាសន៍ជាមួយប្រជាជនទាំង៥ភូមិដោយផ្ទាល់រួចមក គាត់មានការពឹង-



សកម្មភាពរបស់ក្រុមបណ្តាញសកម្មជន
បរិស្ថាននៅក្នុងកម្មសិក្សា

ផ្អែកច្រើនទៅផលិតភាពរបស់បឹង ។ តួយ៉ាង ប្រភពចំនូលសំខាន់របស់ពួកគាត់បានមកពីការនេសាទត្រី និងការដាំបន្លែលើទឹកដូចជា ត្រកូន កំព្រោត ផ្កាត្រកៀតនិង ការធ្វើស្រែជាដើម ។ បឹងជើងឯកបានផ្តល់ទិន្នផលត្រី សំរាប់ផ្គត់ផ្គង់ជីវភាពប្រជាជនតាមរយៈការបំពេញតួនាទីរប្រចាំថ្ងៃ និងបានលក់ដូរខ្លះ ។ ចំនែក ការដាំដំណាំលើបឹង មិនត្រឹមតែផ្តល់ការងារដល់ម្ចាស់ដំណាំប៉ុណ្ណោះទេ វាថែមទាំងផ្តល់ការងារដល់ប្រជាជនក្នុងភូមិតាមរយៈ ការស៊ីឈ្នួលបេះបន្លែទាំងនោះ ។ ក្រៅពីនេះ ប្រជាជនក៏នៅមានមុខរបរបន្ទាប់បន្សំដែលមិនពឹងផ្អែកទៅលើបឹងដូចជា ការចិញ្ចឹមសត្វ (ជ្រូក មាន់ ទា គោ ក្របី) ដាំដំណាំបូបផ្លែ(ចេក ល្អុង) និងរបរបរមិនមែនកសិកម្មផ្សេងទៀតមានជាអាទិ៍ ការលក់ដូរ កម្មករកាត់ដេរតាមរោងចក្រ រត់ម៉ូតូខ្ទុប កម្មករសំណង់ និងជាងដែកជាដើម ។ ប្រជាជននៅក្នុងភូមិដែលចុះទៅសិក្សាមានឱកាសទទួលបានការងារបានច្រើន និងប្រាក់ចំនូលបន្ថែមដោយអាស្រ័យលើបឹង ។

ចំពោះគំរោងអភិវឌ្ឍន៍វិញ ប្រជាជនភាគច្រើនគាត់បានឆ្លើយថាគាត់បានដឹង តាមរយៈការប្រជុំភូមិ ការនិយាយតាមគ្នា ប៉ុន្តែពួកគាត់មិនបានដឹងច្បាស់ថាគំរោងអ្វីទេ ។ គាត់និយាយថា បើគំរោងអភិវឌ្ឍភូមិ ឃុំ ដូចជា គំរោងធ្វើផ្លូវ ដាក់ភ្លើងក្នុងភូមិ វាជាគំរោងដ៏ល្អសំរាប់ពួកគាត់ ។ ប៉ុន្តែ ក៏មានប្រជាជនខ្លះទៀតគាត់ដឹងថា គំរោងនោះជាគំរោងបង្កើតទីក្រុងរណបនៅបឹងជើងឯកដែរ ។ ក្នុងចំណោមអ្នកដែលដឹងនោះ ភាគច្រើនគាត់យល់ថាមិនល្អទេ ព្រោះគំរោងនោះនឹងលុបបឹងដែលជាអាងប្រព្រឹត្តិកម្មធម្មជាតិ និងជាប្រភពចំនូលសំរាប់ប្រជាជនដែលពឹងផ្អែកលើបឹងសំរាប់ចិញ្ចឹមជីវិត ។ ក្នុងនោះផងដែរ បើគំរោងនៅតែបង្កើតឡើងមែន នោះនឹងធ្វើអោយប៉ះពាល់ដល់ដីរបស់ពួកគាត់ ហើយពួកគាត់បានសំនូមពរអោយមានសំណងដ៏សមស្របដែលអាចទទួលយកបាន ហើយនិងមានការ យល់ព្រមពីពួកគាត់ផងដែរ” ។

ការបង្កើតក្រុមយុវជននៅខេត្តស្ទឹងត្រែង

ក្រុមយុវជនដែលផ្តួចផ្តើមដោយបណ្តាញសកម្មជនបរិស្ថាន និងមានការគាំទ្រពីសមាគមន៍ថែរក្សាបរិស្ថាន និងវប្បធម៌ ត្រូវបានបង្កើតឡើងដោយមានការចូលរួមពីយុវជនដែលរស់នៅតាមដងទន្លេមេគង្គក្នុងភូមិចំនួនប្រាំគឺ ភូមិកោះព្នៅ ភូមិកោះស្រឡៅ ភូមិកោះខនដិន ភូមិខេ និងភូមិកោះកី ។

ខេត្តស្ទឹងត្រែង គឺជាខេត្តមួយក្នុងចំណោមខេត្តទាំងប្រាំបួនរបស់ប្រទេសកម្ពុជាដែលស្ថិតនៅភាគឦសាន។ ខេត្តនេះសំបូរទៅដោយសម្បត្តិធនធានធម្មជាតិជាច្រើន ដូចជាព្រៃឈើ ទន្លេ បឹង ប្រភេទជីវៈចម្រុះជាច្រើនប្រភេទ (ខេត្តនេះ ត្រូវបានចាត់ថ្នាក់ជាខេត្តដែលមានតំបន់ដីសើមគ្របដណ្តប់ប្រមាណ៤០គីឡូម៉ែត្រ តាមបណ្តោយដងទន្លេមេគង្គ។ តំបន់ដីសើមនេះស្ថិតនៅក្នុងស្រុកចំនួនពីរ រួមមានស្រុកស្ទឹងត្រែង ឃុំសាមគ្គី និងស្រុកថាឡាបរិវាត់ ឡើងទៅរហូតភាគខាងជើង និងខាងលិច ដែលរួមមានបីឃុំ ឃុំកោះស្នែង ឃុំអូរស្វាយ និងឃុំព្រះវិគីល)^១ ។

ប្រជាជនដែលរស់នៅជុំវិញតំបន់នេះ រស់នៅដោយប្រកបរបរកសិកម្មជាចម្បងដើម្បីចិញ្ចឹមជីវិត ដូចជា ការធ្វើស្រែចំការ នេសាទត្រី ចិញ្ចឹមសត្វ និងដាំបន្លែ។ បន្ថែមពីនេះទៀតការលក់ដូរក៏មានបន្តិចបន្តួចផងដែរ (សូមមើលរបាយការណ៍ស្រាវជ្រាវជំនាន់ទី១៩)^២ ទោះបីយ៉ាងណាក៏ដោយ ធនធានទាំងនោះកំពុងប្រឈមនឹងការគំរាមកំហែង ពីគំរោងអភិវឌ្ឍន៍ (ក្រុមហ៊ុនដីសម្បទាន) និងកត្តាជាច្រើនទៀត ទោះបីជាមានកិច្ចខិតខំប្រឹងប្រែងថែរក្សា និងអភិរក្សពីសំណាក់សហគមន៍ (សហគមន៍ព្រៃឈើនិងនេសាទ) នៅតាមមូលដ្ឋានយ៉ាងណាក៏ដោយ។ ព្រៃឈើ ត្រូវក្រុមហ៊ុនវិនិយោគទុន ឯកជនផ្តាច់មុខកាន់កាប់ដោយហាមប្រជាជនមិនឱ្យចុះដកហូតផល និងអនុផល ព្រៃឈើដូចកាលពីមុនទៀតដែលមានផលប៉ះពាល់យ៉ាងខ្លាំងក្លាដល់ការរស់នៅរបស់ប្រជាជន។ មួយវិញទៀតបទល្មើសនេសាទនៅតែបន្តមាន ដោយសារភាពទន់ខ្សោយក្នុងការអនុវត្តច្បាប់នៅថ្នាក់មូលដ្ឋាន។

ក្រុមយុវជន (ដោយមានការផ្តួចផ្តើមពីបណ្តាញសកម្មជនបរិស្ថាន និងគាំទ្រពីសមាគមន៍ថែរក្សាបរិស្ថាន និងវប្បធម៌ ក្រុមយុវជននៅតាមមូលដ្ឋានត្រូវបានបង្កើតឡើង) ដែលរស់នៅក្នុងតំបន់បាននិយាយថាបញ្ហានេសាទធម្មជាតិ ជាពិសេស ធនធានត្រី បាននឹងកំពុងទទួលរងនូវការបំផ្លិចបំផ្លាញយ៉ាងខ្លាំងក្លាពីសំណាក់ជនខិលខូច

^១ កម្មវិធីប្រើប្រាស់ឱ្យមាននិរន្តរភាព និងអភិរក្សជីវៈចម្រុះតំបន់ដីសើមទន្លេមេគង្គ (MWBWP) ២០០៧: ការប៉ាន់ប្រមាណពីតំបន់អភិរក្សជីវៈចម្រុះតំបន់វាសារទន្លេមេគង្គក្នុងខេត្តស្ទឹងត្រែង
^២ សមាគមថែរក្សាបរិស្ថាន និងវប្បធម៌ (CEPA) ២០០៨: របាយការណ៍សិក្សាស្រាវជ្រាវពិតប្រាកដការធនធានរបស់ប្រជាជនដែលរស់នៅតាមដងទន្លេមេគង្គភាគ ខាងលើ ខេត្តស្ទឹងត្រែង

ជនខ្វះខាតមួយចំនួនតូចៗ ។ ការរក្សា និងគប់គ្រាប់បែក នៅតែមានមកទល់ពេលបច្ចុប្បន្ននេះ ទោះបីជាមានការចុះបង្ក្រាបពីសហគមន៍នេសាទនៅតាមភូមិយ៉ាងណាក៏ដោយ ។



ការជ្រើសរើសក្រុមយុវជននៅខេត្តស្ទឹងត្រែង

នៅពេលសួរថា តើធ្វើដូចម្តេចទើបអាចកាត់បន្ថយ ឬលប់បំបាត់សកម្មភាពល្មើស ច្បាប់ទាំងអស់នេះ ក្រុមយុវជនទាំងនោះបាននិយាយថា ការចូលរួមរបស់យុវជនក្នុងការងារអភិវឌ្ឍន៍សហគមន៍ មានសារៈសំខាន់ណាស់ ព្រោះយុវជនជាចំណែកមួយនៅក្នុងសង្គម ទាំងការអភិវឌ្ឍន៍ទៅរកផ្លូវត្រូវ និងផ្លូវខុស ។ សព្វថ្ងៃនេះ ការយល់ដឹងរបស់យុវជននេសាទមូលដ្ឋានទាក់

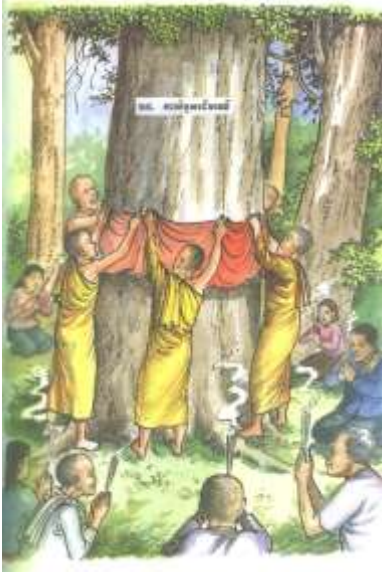
ទងនឹងចំណេះដឹងទូទៅ ការងារ អភិវឌ្ឍន៍ ។ល។ នៅមានកំរិតនៅឡើយ ដូចនេះសកម្មភាពល្មើសច្បាប់មួយចំនួនយុវជន គឺជាអ្នកប្រព្រឹត្ត ។ ប្រសិនបើយុវជនទាំងនោះអាចទទួលបាននូវការផ្តល់សេវាអប់រំផ្សេងៗ ពួកគេអាចយប់ប្រព្រឹត្តបទល្មើសទាំងនោះ និងអាចបែរមករួមចំណែកថែរក្សា និងអភិរក្ស ធនធានធម្មជាតិវិញ ។

មួយវិញទៀត យុវជនត្រូវលើកទឹកចិត្តឱ្យចូលរួមជាមួយសហគមន៍ដើម្បីកិច្ចការពារ និងអភិរក្សធនធានធម្មជាតិ។ ធ្វើបែបនេះ មានន័យថា សហគមន៍យើងមានចំនួនមនុស្សច្រើនជាងមុន ជាពិសេសយុវជនដែលជាកត្តានាំទៅរកភាពជាគង្គក្នុងការងារអភិរក្ស និងម្យ៉ាងទៀត វាអាចជាឱកាសសម្រាប់ពួកគេក្នុងការក្រែបយកចំណេះដឹង និងចំណេះធ្វើពីសហគមន៍ និង បណ្តាអ្នកពាក់ព័ន្ធទាំងឡាយ។ ចំនុចនេះមានន័យថា វាជាដំណើរ ការអភិវឌ្ឍន៍ធនធានមនុស្ស ដែលឈានទៅរកការកាត់បន្ថយភាពក្រីក្រស្របតាមគោលនយោបាយរបស់រាជរដ្ឋាភិបាលកម្ពុជា។

លោក វ៉ាន់ រិទ្ធិ ជាបណ្តាញសកម្មជនបរិស្ថានជំនាន់ទី១៩ បានសំដែងនូវការយល់ឃើញបន្ទាប់ពីការចុះទៅសិក្សាពីទស្សនៈរបស់ក្រុមយុវជននៅតាមភូមិចំនួនប្រាំនៅតាមដងទន្លេមេគង្គគឺ ភូមិកោះព្នៅ ភូមិកោះកី ភូមិកោះស្រឡៅ ភូមិកោះខនឱន និងភូមិកោះស្នែង ថា ក្រុមយុវជននៅក្នុងភូមិទាំងប្រាំនេះ មានការចាប់អារម្មណ៍យ៉ាងខ្លាំងក្នុងការបង្កើតជាក្រុមយុវជនការពារបរិស្ថាន ។ ពួកគេបានប្រមូលផ្តុំគ្នា ដែលជាយុវជនដូចគ្នាអោយចូល រួម ហើយសង្ឃឹមថា ពួកគេនឹងមានឱកាស ផ្លាស់ប្តូរបទពិសោធន៍គ្នាជាមួយក្រុមបណ្តាញសកម្ម ជនបរិស្ថាននៅទីក្រុមភ្នំពេញ ហើយនឹងបង្កើនចំណេះដឹង និងបទពិសោធន៍បន្ថែមទៀត ។



ការបំប្លែងដើមឈើជាវិធីមួយសំរាប់ទប់ស្កាត់ការបំផ្លាញព្រៃឈើ



ព្រះសង្ឃពុទ្ធសាសនាបានបំប្លែង ឈើដោយចង់រុំព័ទ្ធជុំវិញដើមឈើនោះ ជាមួយនឹងស្បង់ជីពរ ឬសំពត់ជ្រលក់ ពណ៌រម្យត ដើម្បីជាសញ្ញាប្រាប់ នូវភាព ពិសិដ្ឋរបស់ដើមឈើនោះ ។ ប្រសិនបើ ដើមឈើត្រូវគេរុំព័ទ្ធដោយស្បង់ ឬសំពត់ សាដកទៅហើយ គ្មានបុគ្គលណាម្នាក់ អាចហ៊ានកាត់ ឬកាប់ផ្តល់រំលំឡើយ ។

តាមធម្មតា ពិធីបុណ្យបំប្លែងដើមឈើត្រូវគេចាត់ចែងឡើងសំរាប់តែកុលបុត្រ ទុកជាទំនៀមទម្លាប់មួយ ដែលជាសញ្ញាបង្ហាញប្រាប់ពីការចូលទៅក្នុងភេទជាបព្វជិត របស់កុលបុត្រទាំងនោះ ។ នៅក្នុងឆ្នាំកន្លងទៅថ្មីៗនេះ ពិធីបុណ្យបំប្លែងត្រូវបានគេសម្រប សម្រួលសំរាប់បំប្លែងដើមឈើដែរ ។ នៅឆ្នាំ ១៩៩៨ ព្រះសង្ឃដែលបានធ្វើធម្មយាត្រាទៅ ខេត្តរតនៈគិរីក៏បានបំប្លែងដើមឈើទុកជានិមិត្តរូបផងដែរ ។ ព្រះសង្ឃពុទ្ធសាសនាបាន បំប្លែងឈើដោយចង់រុំព័ទ្ធជុំវិញដើមឈើនោះ ជាមួយនឹងស្បង់ជីពរ ឬសំពត់ជ្រលក់ពណ៌ រម្យត ដើម្បីជាសញ្ញាប្រាប់នូវភាពពិសិដ្ឋរបស់ដើមឈើនោះ ។ ព្រះគ្រូចៅអធិការវត្ត **ពោធិកាម** នៅប្រទេសថៃភាគខាងជើងត្រូវបានគេប្រគេនកិត្តិយសជា ព្រះសង្ឃទីមួយ ហើយ ដែលបានយល់ស្របតាមប្រពៃណីបំប្លែងកុលបុត្រ ឱ្យទៅជាពិធីបំប្លែងដើមឈើនេះ ។ ព្រះតេជគុណអង្គនោះបានពង្រីកទំនៀមទម្លាប់នេះអោយទៅជាឧបករណ៍សម្រាប់ អប់រំមនុស្សទាំងឡាយអំពីសារប្រយោជន៍នៃបរិស្ថានព្រៃឈើ ហើយនិងគ្រោះថ្នាក់នៃ ការកាប់បំផ្លាញព្រៃឈើ ។ ព្រះតេជគុណចៅអធិការអង្គនោះបានពន្យល់យ៉ាងដូច្នោះថាៈ

“ប្រសិនបើដើមឈើត្រូវគេរុំព័ទ្ធដោយស្បង់ ឬសំពត់សាដកទៅហើយ គ្មានបុគ្គល ណាម្នាក់អាចហ៊ានកាត់ ឬកាប់ផ្តល់រំលំឡើយ ។ ដូច្នោះអាត្មាបានត្រិះរិះគិតថា ប្រហែល គំនិតនេះអាចត្រូវគេប្រើប្រាស់ ដើម្បីបន្ថែមបង្កាក់ការកាប់ឈើបាន ហើយអាត្មាភាពក៏បាន ចាប់ផ្តើមរៀបចំ បង្កើតពិធីបុណ្យបំប្លែងដើមឈើនេះ នៅក្នុងព្រៃក្បែរៗវត្ត ។ អាត្មាភាព បានហៅទំនៀមទំលាប់នេះថា ជាការបំប្លែងដើមឈើ ដើម្បីអោយទម្ងន់ដើមឈើនោះ រឹតតែមានភាពពិសិដ្ឋឡើង ។ ពាក្យថា ការបំប្លែងដើមឈើ ឮទៅហាក់ដូចជាចម្លែកត្រចៀក ចំពោះប្រជាពលរដ្ឋថៃ ព្រោះថាការបំប្លែងនេះធ្វើឡើងចំពោះតែបុរសភេទប៉ុណ្ណោះ ។ ការ ចំលែកនេះបានជួយផ្សព្វផ្សាយដំណឹងនេះ ឱ្យល្បីរន្ទិះខ្លាញ់មាត់មួយទៅមាត់មួយ ហូរ ហែររៀងទៅ” ។

ព្រះគ្រូចៅអធិការអង្គនោះបានទទួលជោគជ័យក្នុងការទាក់ទាញអារម្មណ៍ ចំពោះ ការបំផ្លិចបំផ្លាញបរិស្ថាន ដែលបណ្តាលឡើងពីការកាប់បំផ្លាញព្រៃឈើនៅក្នុងតំបន់ព្រះអង្គ ហើយរាជរដ្ឋាភិបាលថៃក្នុងឆ្នាំបន្ទាប់ៗមកក៏បានហាមប្រាមមិនអោយកាប់បំផ្លាញព្រៃឈើ ដើម្បីរួមចំណែកចំពោះការខិតខំខ្លះខ្លះរបស់ព្រះចៅអធិការអង្គនោះ ។ ចាប់តាំង ពីពេលនោះមកភិក្ខុសង្ឃដ៏ទៃទៀតក៏បានឯកភាពគ្នាយល់ព្រមថា ការបំប្លែងដើមឈើនេះ

វាជាមធ្យោបាយមួយនៃការថែរក្សាការពារព្រៃឈើ។ ព្រះភិក្ខុសង្ឃទាំងនោះត្រូវបានគេ
ប្រគេនឋានៈជាព្រះសង្ឃអេកូឡូស៊ី ឬព្រះសង្ឃបរិស្ថាន ដោយសារតែកិច្ចការពារបរិស្ថាន
របស់ព្រះអង្គ ។ ពិធីបុណ្យសាសនាដូចជាការបំបួសដើមឈើនេះជាដើមអាចធ្វើជាឧទាហរណ៍
គន្លឹះមួយ ដើម្បីបញ្ជាក់អោយឃើញពីភាពចាំបាច់ជាបន្ទាន់ នៃការថែរក្សាធនធានធម្មជាតិ
ព្រមទាំងទុកជាមាតិកាមួយនៃការប្រៀនប្រដៅអំពីអន្តរសម្ព័ន្ធរវាងព្រះពុទ្ធសាសនា ធម្មជាតិ
និងបរិស្ថានទាំងមូល ។

ការផ្សាយរបស់ពុទ្ធសាសនបណ្ឌិត ១៩៩៩៖ សំរែកព្រៃឈើ



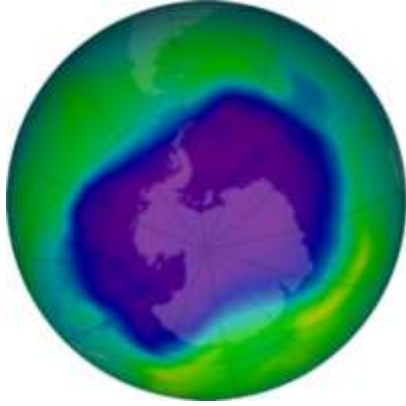
ក្លូរូភ្លុយអរូរូកាបូន បំផ្លាញស្រទាប់អូសូននៅក្នុងមណ្ឌលអាកាសស្ងប់តាមរយៈការបញ្ចេញអាតូមក្លរូសេរី ហើយក្លរូដេរីតូជាភាគាសិករក្នុងការបំផ្លាញស្រទាប់អូសូន។ អាតូមក្លរូមួយអាចបំផ្លាញម៉ូលេគុលអូសូនបានចំនួន១០០ ០០០ម៉ូលេគុលដោយសារតែវាអាចនៅក្នុងបរិយាកាសពី ៤០ ទៅ១០០ឆ្នាំ។

ការបង្កើត និងការបំផ្លាញស្រទាប់អូសូន

ការថែរក្សារាំង រឺស្រទាប់អូសូនពិតជាចាំបាច់ណាស់ ប៉ុន្តែឧស្ម័នពុលដែលបញ្ចេញពីសកម្មភាពមនុស្សកំពុងតែធ្វើអោយវាខូចខាត។ អូសូននៅមណ្ឌលអាកាសស្ងប់កើតឡើងដោយសារការស្និទ្ធស្នាលព្រះអាទិត្យដែលមានថាមពលខ្ពស់ ប៉ះជាមួយម៉ូលេគុលអូសូនហើយក៏បំបែកម៉ូលេគុលអូសូននោះទៅជាអាតូមអូសូនសេរីពីរ។ បន្ទាប់មកអាតូមសេរីនោះបានទៅចងសម្ព័ន្ធជាមួយម៉ូលេគុលអុកស៊ីសែនបង្កើតបានជាអូសូន (O₃) ។ ប៉ុន្តែ អូសូនត្រូវបំបែកទៅវិញដោយធម្មជាតិដោយសារប្រតិកម្មពីរគឺ ប្រតិកម្មរវាងអូសូន និងអុកស៊ីសែន បង្កើតបានជាអាតូមអុកស៊ីសែនពីរ និងមួយទៀតគឺប្រតិកម្មរវាងអូសូន និងពន្លឺព្រះអាទិត្យដែលបំបែកអូសូនទៅជាអាតូមអុកស៊ីសែន និងម៉ូលេគុលអុកស៊ីសែន។

ដូច្នេះហើយ បរិមាណអូសូននៅមណ្ឌលអាកាសស្ងប់វាមានសំនឹងដោយសារតែវដ្តប្រតិកម្មនៃការបង្កើត និងការបំផ្លាញវិញដោយធម្មជាតិ។ កំហាប់អូសូននៅអឌ្ឍគោលខាងជើងខ្ពស់បំផុតនៅរដូវក្តៅ ហើយទាបបំផុតនៅរដូវរងារដោយសារការផ្លាស់ប្តូរការស្និទ្ធស្នាលតាមរដូវ។ ជាទូទៅផងដែរ កំហាប់អូសូនខ្ពស់បំផុតនៅតំបន់អេក្វាទ័រហើយថយចុះនៅរយៈកំពស់កាន់តែខ្ពស់ដោយសារតែរស្មីព្រះអាទិត្យខ្លាំងជាងនៅតំបន់ដទៃ។ ទោះជាយ៉ាងណាក្តី ការសិក្សានៅពេលថ្មីៗនេះបានអោយដឹងថា វត្តមាននៃសារធាតុគីមីផ្សេងៗនៅមណ្ឌលអាកាសស្ងប់ បានធ្វើអោយអូសូនបាត់ ស្ថេរភាព រឺគ្មានលំនឹង ហើយវាធ្វើអោយគ្មានស្ថេរភាពប្រតិកម្មនៅទីនោះ។

ក្លូរូភ្លុយអរូរូកាបូន (CFCs) ជាឧស្ម័នមិនមានប្រតិកម្ម មិនឆេះ និងមិនពុលហើយវាត្រូវបានគេប្រើយ៉ាងទូលាយនៅទសវត្សរ៍១៩៨០ នៅក្នុងទូទឹកកក ម៉ាស៊ីនត្រជាក់ ម៉ាស៊ីនបូមកំដៅ ក្នុងរោងចក្រអេឡិចត្រូនិច ក្នុងការលាងសំអាតផ្នែកផ្សេងៗនៃកុំព្យូទ័រ...ជាដើម។ ការប្រើប្រាស់ទាំងនោះបានធ្វើអោយមានការបញ្ចេញ CFCs ចូលទៅក្នុងបរិយាកាស ដែលជាកន្លែងវានៅលាយគ្នាជាមួយឧស្ម័នផ្សេងទៀត ហើយទៅដល់មណ្ឌលអាកាសស្ងប់ជាយថាហេតុ។ Drs. M. Molina និង S.Rowland បានសន្និដ្ឋាននៅក្នុងឆ្នាំ១៩៧៤ថា CFCs អាចបំផ្លាញស្រទាប់អូសូននៅមណ្ឌលអាកាសស្ងប់តាមរយៈការបញ្ចេញអាតូមក្លរូ (Cl) ដែលធ្វើអោយកើនឡើងការស្និទ្ធស្នាលព្រះអាទិត្យ និងបណ្តាលអោយមានជំងឺមហារីកស្បែក។ អ្នកទាំងពីរបានបញ្ជាក់ថា ទោះបីជា CFCs មានស្ថេរភាពនៅក្នុងមណ្ឌលអាកាសរចល់ វាអាចស្ថិតនៅទីនោះពី៦០ ទៅ១០០ឆ្នាំ) ក៏វាជាអ្នកបន្ថែមការស្និ



អូសូនធ្លុះធ្លាយនៅអឌ្ឍគោលខាងជើង

ព្រះអាទិត្យនៅមណ្ឌលអាកាសស្ងប់ ដែល CFCs ត្រូវបំបែកហើយបញ្ចេញអាតូមក្លរូសេរី។ បន្ទាប់មកអាតូមក្លរូសេរីនឹងបំផ្លាញស្រទាប់អូសូន ដើម្បីបង្កើតជាក្លរូអុកស៊ីត និង ម៉ូលេគុលអុកស៊ីសែន។ លើសពីនេះទៅទៀត ក្លរូអុកស៊ីតពីរម៉ូលេគុលអាចមានប្រតិកម្មជាមួយគ្នាបង្កើត បានជាអាតូមក្លរូជាច្រើន និងម៉ូលេគុលអុកស៊ីសែន។ ដូច្នេះ ក្លរូដើរតួជាកាតាលីក្រក្នុងការបំផ្លាញស្រទាប់អូសូន ។ អាតូមក្លរូមួយអាចបំផ្លាញម៉ូលេគុលអូសូនបានចំនួន ១០០ ០០០ម៉ូលេគុល ដោយសារតែវាអាចនៅក្នុងបរិយាកាសពី ៤០ ទៅ១០០ឆ្នាំ។ ដូច្នេះ CFCs ត្រូវបានគេចាត់ទុកជាអ្នកបំផ្លាញដោយសារវាដើរតួជាអ្នកដឹកជញ្ជូនដែលបន្តផ្លាស់ទីក្លរូចូលទៅក្នុងបរិយាកាស។ ការបំផ្លាញនេះស្ថិតនៅយូរអង្វែងដោយសារតែការបំបាត់ក្លរូចេញពីបរិយាកាសមានដំនើរយឺតបំផុត។

ទស្សនៈយុវជន

ការរក្សាបរិស្ថានតាមទិសាធារណៈក្នុងទីក្រុងភ្នំពេញ

រាជធានីភ្នំពេញ ជាបេះដូងនៃព្រះរាជាណាចក្រកម្ពុជា។ ដូច្នេះបញ្ហាអនាម័យ ទីក្រុងជាកត្តាមួយដែលត្រូវតែយកចិត្តទុកដាក់បំផុត តាមទិស្សារ តាមផ្លូវសាធារណៈ និង- តាមសួនច្បារនានា ក្នុងរាជធានីភ្នំពេញ។ ប៉ុន្តែសព្វថ្ងៃនេះ នៅក្នុងរាជធានីភ្នំពេញមាន កន្លែងខ្លះមានបរិស្ថាន និងសណ្តាប់ធ្នាប់ល្អ ប៉ុន្តែកន្លែងខ្លះទៀតមិនទាន់មានសណ្តាប់ធ្នាប់ល្អ នៅឡើយទេ។ ទាំងនេះ គឺដោយសារតែអំពើអសុជីវធម៌របស់បុគ្គលអាត្មានិយមមួយចំនួន ដែលមិនចូលរួមថែរក្សាបរិស្ថានក្នុងទីក្រុង។ ជាមួយគ្នានេះដែរក៏មានទស្សនៈនិងការ ព្រួយបារម្ភពីសំណាកនិស្សិតដែលកំពុងតែសិក្សាតាមគ្រឹស្ថានអប់រំនានា ក្នុងរាជធានី ភ្នំពេញជុំវិញអនាម័យទីក្រុងផងដែរ ។

កញ្ញា ខៀវ ពេជ្រម៉ូនាថ អាយុ ១៩ឆ្នាំ ជានិស្សិតឆ្នាំទី២ នៃសាលាបច្ចេកទេសថែ ទាំវេជ្ជសាស្ត្រ ផ្នែកគិលានុបដ្ឋាយិកា បានបង្ហាញអំពីការព្រួយបារម្ភរបស់ខ្លួនផងដែរថា "សព្វថ្ងៃនេះ មានប្រជាជនយើងជាច្រើនដែលបានទៅកំសាន្តតាមសួនច្បារនានាក្នុងរាជធានី ភ្នំពេញជារៀងរាល់ថ្ងៃ ជាពិសេសនៅល្ងាចថ្ងៃសៅរ៍ និងអាទិត្យ តែពួកគេបែរជានាំគ្នាបោះ ចោលសំរាមនៅទីនោះទៅវិញ។ ម្យ៉ាងទៀត បើនៅតាមផ្លូវសាធារណៈវិញក៏មានបុគ្គល មួយចំនួនតែងតែទៅបន្ទោរបង់ផ្តេសផ្តាស ដែលអាចបង្កអោយប៉ះពាល់ដល់សុខភាព មនុស្ស និងជាអំពើអសីលធម៌មួយផងដែរ ។ "



ចំនែកឯលោក ង៉ែត សុភី អាយុ ២៤ឆ្នាំ ដែល ជានិស្សិតឆ្នាំទី៤ នៃសាកលវិទ្យាល័យភូមិន្ទកសិកម្ម ផ្នែក សេដ្ឋកិច្ចកសិកម្ម និងភិវឌ្ឍន៍ជនបទក៏មានការព្រួយបារម្ភ ពីបញ្ហានេះដែរ។ លោកក៏មានការយល់ឃើញស្រដៀង គ្នាដែរថា ប្រជាជនភាគច្រើនពុំមានឥរិយាបថត្រឹមត្រូវ ក្នុងការចោលសំរាម អោយមានលក្ខណៈសមស្របទៅ តាមកូនខ្នាតនៅឡើយទេ គឺថាពួកគាត់មានអនាម័យ ផ្ទាល់ខ្លួនក្នុងការរស់នៅក្នុងគ្រួសារ ក៏ប៉ុន្តែពួកគេពុំបាន យកទុកចិត្តដាក់ជាមួយនឹងអនាម័យរួមនៅក្នុងទីក្រុង ឡើយ។ ជាឧទាហរណ៍ ប្រជាជនមានការប្រមូលសំរាម

បានល្អនិងវេចខ្ចប់យ៉ាងត្រឹមត្រូវនៅក្នុងផ្ទះរបស់គាត់រៀងខ្លួន ប៉ុន្តែពេលគាត់យកសំរាម ទៅចោល ពួកគាត់ពុំបានគិតថាសំរាមដែលពួកគាត់ចោលមានការវិចខ្ចប់សមស្រប ឬអត់

នោះឡើយ គឺចោលអោយតែរួចពីដៃ បណ្តាលអោយមានភាពរ៉ាប់រង និងជនក្តិន ស្តុយមកខាងក្រៅធ្វើអោយបាត់បង់សោភ័ណភាពទីក្រុង ។

ជុំវិញបញ្ហាទាំងនេះ ពួកគេទាំងពីរនាក់ ក៏មានទស្សនៈដូចគ្នាដែរថា ប្រជាជនទាំងអស់ ពិសេសយុវជនត្រូវតែរួបរួមគ្នា ក្នុងការថែរក្សាអនាម័យទីក្រុងរបស់យើងទាំងអស់គ្នា តាមរយៈឥរិយាបថនៃការរស់នៅស្អាតក្នុងសង្គមគ្រួសារក៏ដូចជានៅតាមទីសាធារណៈ និង ត្រូវមានសីលធម៌ក្នុងការរស់នៅផងដែរ ដូចជា ការមិនបន្ទោរបង់ពាសវាលពាសកាលគ្មាន សណ្តាប់ធ្នាប់ជាដើម ។

ដោយកញ្ញា សេង សុរចនា បណ្តាញសកម្មជនបរិស្ថាន
ជំនាន់ទី ១៩





ឈើប្រើប្រាស់ជាប្រភពថាមពល

នៅលើពិភពលោកមានប្រជាជនជាង២៣០០លាននាក់ ដែលរស់នៅពឹងផ្អែកលើ Biomass សំរាប់ការប្រើប្រាស់ក្នុងការ ចម្អិនអាហារ និងដុតកំដៅ ហើយក៏មានមនុស្សជាច្រើនលាននាក់រក ចំនួនបានពីការលក់ឈើសំរាប់ ការប្រើប្រាស់ជាប្រភពថាមពល និងអុសធុរ្យង។ តាមការប៉ាន់ស្មាននៅប្រទេសកម្ពុជាមានឈើមិនមែន ឈើហ៊ុប (ចំនួន៦លានម្នាក់/ឆ្នាំ) ត្រូវបានគេយកមកប្រើប្រាស់ជា ប្រភពឥន្ធនៈ(អុស និងធុរ្យង) ដុតចម្អិនអាហារ និងសំរាប់ ឡឧស្សាហកម្ម (ឧទាហរណ៍: ឡឥដ្ឋ ក្បឿង ឡចំហុយ សន្លឹកថ្នាំជក់ ឡរំងាស់ស្ករ ត្នោត ឡចំហុយសៀងជាដើម) ។ល។

(ទស្សនាវដ្តី កសិកម្ម ២០០៦)

សារៈសំខាន់នៃជលធនធានសាប

ជលធនធានសាបកម្ពុជា មានផលិតភាពខ្ពស់ជាងគេ ក្នុងពិភពលោក (១៣.៩- ២៣.៣៤០/គ.ម^២) ដោយសារប្រព័ន្ធ ទន្លេមេគង្គ និងស្ទឹងនានាដ៏សំបូរបែប រួមដោយនាទីព្រៃលិចទឹកនៅ តាមដងទន្លេមេគង្គ និងបឹងទន្លេសាបផងដែរ។ ផលនេសាទទឹក សាបកម្ពុជា ស្ថិតក្នុងលំដាប់លេខរៀងទី៤ ក្នុងពិភពលោកបន្ទាប់ពី ចិន ឥណ្ឌា និងបង់ក្លាដែស ប៉ុន្តែបើគណនាការទទួលបាននៃប្រជាជន ម្នាក់ៗវិញ កម្ពុជាទទួលបានចំនាត់ថ្នាក់ទីមួយដែលមានបរិមាណ រហូតដល់ទៅ ២០.០៩គ.ក្រ ចំនែកចិនបានត្រឹមតែ ០.៩៧គ.ក្រ ឥណ្ឌាបាន០.៤១គ.ក្រ និងបង់ក្លាដែស ៤.៥៨គ.ក្រ ប៉ុណ្ណោះក្នុងមួយ ឆ្នាំ។

(ទស្សនាវដ្តី កសិកម្ម ២០០៦)

សំណង់ និងគុណតម្លៃនៃទំនប់

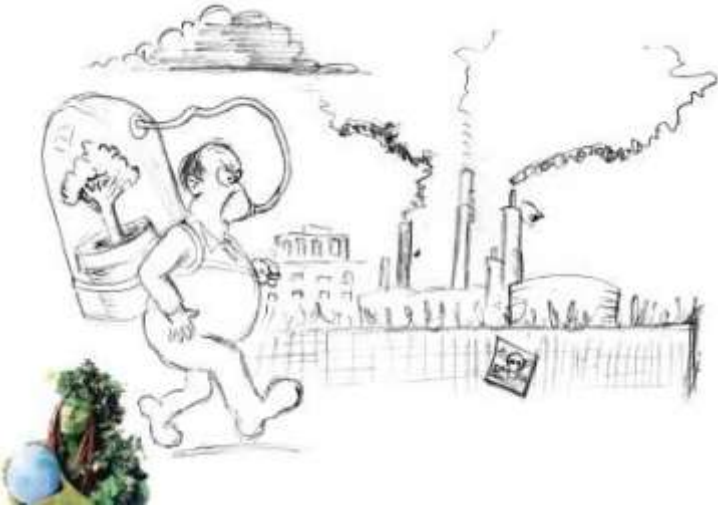
ជិត១៥ភាគរយនៃការផ្គត់ផ្គង់ទឹកប្រចាំឆ្នាំនៅលើពិភព លោក អាចត្រូវបានស្តុកទុកនៅក្នុងអាងស្តុកទឹកចំនួន ២៨ ០០០អាង នៅលើពិភពលោក។ ផលចំណេញនៃទំនប់ និងអាងស្តុកទឹកគឺ ការ ចែកចាយថាមពលអគ្គិសនី និងផ្គត់ផ្គង់ទឹកក្នុងប្រព័ន្ធធារាសាស្ត្រ ការ ពារស្បៀងអាហារ ផ្តល់ទឹកប្រើប្រាស់ក្នុងគ្រួសារ និងឧស្សាហកម្ម។ ដឹកសិកម្មច្រើនជាង ៥០ភាគរយក្នុងប្រទេសចំនួន៧ស្រោចស្រព ដោយទឹកដែលបានមកពីទំនប់។ ប៉ុន្តែ ដោយសារការផ្លាស់ប្តូរយ៉ាង ខ្លាំងនៃលំហូរទឹកទន្លេទៅក្នុងបឹងបួរ ទំនប់ និងអាងស្តុកទឹក បង្ក ឱ្យមានផលប៉ះពាល់ដល់បរិស្ថាន។ ការបាត់បង់ថាមពលទឹក បំភាយ មេតាន ឬអ៊ីដ្រូសែនស៊ុលក៏ត និងបង្កើនគ្រោះថ្នាក់ដល់សុខភាព ដោយសារតែការផ្តល់ជំរកដល់ពពួកចំលងរោគ។ ផលប៉ះពាល់ចំបង នោះគឺ អាងទឹកនៃខ្សែទឹកខាងក្រោម និងខាងលើត្រូវគរដោយគំនរ ល្បាប់ និងការបែងចែកទន្លេដោយសង់ទំនប់កាត់។ អាងទឹកធំៗបាន កាត់បន្ថយសមត្ថភាពផ្ទុកគំនរល្បាប់នៅលើពិភពលោកចំនួន២០ ភាគរយ និងធ្វើឱ្យមានការហូរច្រោះនៅក្នុងខ្សែទឹកទន្លេ និងបរិស្ថាន តាមច្រាំងទន្លេ។ ការសង់ទំនប់កាត់ទន្លេ មានឥទ្ធិពលទៅលើជំរកនៅ តាមច្រាំងទន្លេ និងជាឧបសគ្គដល់ការផ្លាស់ទីរបស់សត្វក្នុងទឹក។ ៥២ ភាគរយនៃអាងទន្លេធំៗនៅលើពិភពលោកត្រូវបានធ្វើទំនប់កាត់។

(GLOBAL CHANGE: Enough Water for All?, 2007)

តំបន់ជីវៈចម្រុះប្រទេសកម្ពុជា

យោងតាមលក្ខណៈស្ថានប្រព័ន្ធ ប្រទេសកម្ពុជាត្រូវបាន បែងចែកជាតំបន់ជីវៈចម្រុះចំនួន៧គឺ បណ្តោយឆ្នេរសមុទ្រ និងទឹក សមុទ្រប៉ែកនិរតី ទំនាបប៉ែកខាងជើង តំបន់ព្រៃឈើភាគឥសាន- ព្រៃខេត្តកំពង់ចាម តំបន់ដីសណ្តទន្លេមេគង្គ ព្រៃលិចទឹក បឹងទន្លេសាប និងតំបន់ភាគពាយ័ព្យនៃប្រទេស។ ក្នុង ចំណោមតំបន់ទាំងអស់ តំបន់បណ្តោយឆ្នេរសមុទ្រ និងទឹកសមុទ្រប៉ែកនិរតី ទំនាបភាគខាងជើង និងព្រៃលិចទឹកបឹងទន្លេសាបត្រូវបានគេចាត់ទុកជាតំបន់ ដែល មានអាទិភាពខ្ពស់ក្នុងការអភិរក្សជាតំបន់កំរៃទៀត។

វេទិកា សំណួរ និងចម្លើយ



១. តើមួយណាដែលមិនមែនជាឥទ្ធិពលផ្លូវ?

- ក. ប្រេង
- ខ. ឧស្ម័ន
- គ. អ៊ុយរ៉ាញ៉ូម
- ឃ. ធូលី

២. តើចម្លើយណាមួយក្នុងចំណោមចម្លើយខាងក្រោមនេះដែលជាមូលហេតុចម្រើនដែលនាំឱ្យមានគម្របនិយកម្ម

- ក. ប្រជាជនបំណាច់ទីចេញពីកណ្តាលទីក្រុង
- ខ. ប្រជាជនផ្លាស់ទីពីតំបន់ជនបទទៅកាន់ទីក្រុង
- គ. ប្រជាជនផ្លាស់ទីចេញពីទីប្រជុំជនទីក្រុង និងប្រជាជនផ្លាស់ទីពីទីជនបទមកកាន់ទីក្រុង
- ឃ. ការសំរេចចិត្តរបស់រាជរដ្ឋាភិបាលដើម្បីផ្លាស់ទីប្រជាជនទាំងអស់ទៅកាន់តំបន់ទីក្រុង

៣. តើការយកពន្ធលើប្រភេទថាមពលដែលមិនកើតឡើងវិញអាចទទួលបានជោគជ័យអ្វីខ្លះ?

- ក. កាត់បន្ថយការបំពុល ហើយបង្កើននូវការប្រើប្រាស់ធនធានកើតឡើងវិញ
- ខ. តំឡើងនូវតំលៃថាមពលគ្រប់ប្រភេទ
- គ. បង្ខំឱ្យឧស្សាហកម្មឈប់ដំនើរការ
- ឃ. ដោះស្រាយនូវរាល់បញ្ហាបរិស្ថានទាំងអស់

៤. តើការយកពន្ធលើប្រភេទថាមពលដែលមិនកើតឡើងវិញអាចទទួលបានជោគជ័យអ្វីខ្លះ?

- ក. កាត់បន្ថយការបំពុល ហើយបង្កើននូវការប្រើប្រាស់ធនធានកើតឡើងវិញ
- ខ. តំឡើងនូវតំលៃថាមពលគ្រប់ប្រភេទ
- គ. បង្ខំឱ្យឧស្សាហកម្មឈប់ដំនើរការ
- ឃ. ដោះស្រាយនូវរាល់បញ្ហាបរិស្ថានទាំងអស់

ចម្លើយ:

ក. ១ ឃ. ២ គ. ៣ ឃ. ៤

គំនោល សំរេងច្បាប់សីលធម៌ស្នេហាស្នេហាស្នេហាស្នេហា (បទពាក្យ៧)

- | | |
|--|---|
| <p>១. ស្ទឹងត្រែងសំបូរដោយធម្មជាតិ
គឺជាមរតកពិដ្ឋានតា</p> <p>២. មានទន្លេធំចំនួនបួន
សេសានសេកុងបានឈរឈ្មោះ</p> <p>៣. មានតាំងពីសត្វ និងព្រឹក្សា
ជាទីកំនើតទីសុខដុម</p> <p>៤. បើសិនជាយើងធ្វើដំណើរ
ពពួកបក្សីទាំងហ្នឹងហ្នាយ</p> <p>៥. ចំនែកនៅតាមដងទន្លេ
ផ្ទាំជក់ ឌីឡូក ពោតសព្វសារ</p> <p>៦. ក្នុងទឹកក៏មានធនធានដែរ
មានសត្វតូចៗ ពួកសិប្បី</p> <p>៧. ព្រំដែនខ្មែរ-ឡាវមានសត្វមួយ
នោះគឺត្រីផ្សោតដែលយើងបាន</p> <p>១០. ផ្ទៃទឹកទន្លេថ្លាឈ្នួល៖
ពន្លឺព្រិចៗគួរគ្រាន់គ្នា</p> <p>១១. កោះខ្សាច់តូចធំប្រៀបដូចជ្រោយ
ទាំងសត្វ ទាំងមនុស្សតែងសំដៅ</p> <p>១២. ធម្មជាតិស្ទឹងត្រែងល្អប្រណិត
ដូច្នេះត្រូវរៀនពីបំណិន</p> | <p>ស្រស់ល្អព្រោងព្រាតគួរចេតនា
ជាទីទស្សនារបស់មនុស្សលោក ។</p> <p>បើតាមច្បាប់ក្បួនបាននោះ
ស្រែពក្សមរសំនឹងមេគង្គ ។</p> <p>គង្គា មច្ឆាតពូជពង្ស
ជាទីប្រជុំសត្វទាំងឡាយ ។</p> <p>នោះយើងអាចមើលលំហែកាយ
ហោះហើររាយប៉ាយពេញរេហា ។</p> <p>សងខាងដីទេរមានចំការ
មានទាំងផល្លានុផលព្រៃ ។</p> <p>មានពពួកស្លែមានទាំងត្រី
រស់ដោយសេរីគ្មានរំខាន ។</p> <p>ឈ្មោះវារព្យាយពេញអស់ឋាន
អភិរក្សសុខសាន្តនៅជិតប៉េរ ។</p> <p>មិនដែលប្រទះពីមុនទេ
នៅពេលស្វរិយេទន់ទាបទៅ ។</p> <p>ព្រំដីវិញដោយទឹករាក់ជ្រៅ
សំចៃឈប់នៅមួយគ្រាសិន ។</p> <p>ទិដ្ឋភាពពិតៗមិនសុបិន
ហើយយើងនឹងមិនបំផ្លាញវា ។</p> |
|--|---|

រៀបរៀង និង និពន្ធដោយ: កញ្ញា គី ណាវឌ្ឍន
និង កញ្ញា វិន សុផាត

ដំណឹងសង្ស័យ

គម្រោងបណ្តុះបណ្តាលសកម្មជនបរិស្ថាននៃអង្គការសេប៉ា មានបើកវគ្គបណ្តុះបណ្តាលចំនួនពីរ
ដងក្នុងមួយឆ្នាំ ដោយលើកទីមួយនៅក្នុងខែមិថុនា និងលើកទីពីរនៅក្នុងខែធ្នូ ។ ចំពោះអ្នក
មានចំណាប់អារម្មណ៍ សូមទំនាក់ទំនងមកកាន់ការិយាល័យអង្គការសេប៉ា ។

ជូនចំពោះមិត្តអ្នកអាន

សូមប្រិយមិត្តអ្នកអានទាំងអស់ មេត្តាជួយផ្តល់នូវការរិះគន់ក្នុងន័យស្ថាបនា ដល់ព្រឹត្តិប័ត្រ "យុវជន
និងបរិស្ថាន" របស់យើងខ្ញុំ និងផ្តល់នូវព័ត៌មានផ្សេងៗ ស្តីពីបញ្ហាបរិស្ថាននៅតំបន់របស់លោកអ្នក
មកកាន់បណ្តាញសកម្មជនបរិស្ថានយើងខ្ញុំ តាមរយៈទូរស័ព្ទលេខ (៨៥៥)២៣ ៣៦៩ ១៧៩/៨៨១
៦១៣ ឬអ៊ីម៉ែល newsye@citylink.com.kh ដើម្បីចូលរួមការពារបរិស្ថានយើង ។
យើងខ្ញុំមានក្តីសង្ឃឹម និងសូម អរគុណដល់ការសហការរបស់លោកអ្នក ។ សូមអរគុណ !!!

តំសាត្ត និង សំណើ

ជួយពិចារណាផង.... !...?

សុភាទន្សាយ (សម្រាប់)

សុភាទន្សាយ: ខ្ញុំមកនេះមិនមែនមកប្រលងយកចាញ់ឈ្នះជាមួយបងសុភា ទន្សាយទេ តែចង់ឱ្យបងជួយរកដំណោះស្រាយវិញ គឺថាអំបូរបស់ខ្ញុំវិញក៏ មិនអស់ដែរខាងរឿងបង្កើតកូនទៅ តែនៅមិនអាចបំពេញតាមតំរូវការ របស់មនុស្សបានទេ កាលពីមុនគេរាប់ខ្ញុំជាផ្លូវ ចំណែកឥឡូវវិញគេ ចាប់ខ្ញុំថ្មី និងដំណើរការទិញដោយប្រញាយ ។ ម្តេចអញ្ចឹងបងសុភា ?

សុភាទន្សាយ: មកពីមនុស្សខ្លះបានទិញសាច់ដូចជា: បងគោ មាន ទា ទើបមានការប្រញាយទិញបែបនេះ ។ រិតតែអាណិតដល់មនុស្សទាំង នោះមួយកំរិតថែមទៀតហើយ!!

កណ្តុរ: រូបនាងខ្ញុំក្តៅក្រហាយណាស់បងសុភា ខ្សែស្រឡាយខ្ញុំស្ទើរតែ ផុតពូជពីស្រុកទេសហើយ ពីមួយឆ្នាំទៅមួយឆ្នាំជីវិតពួកខ្ញុំត្រូវស្លាប់ដោយ សារការប្រមាថពីមនុស្សរាប់លានក្បាល ។ ឥឡូវនេះ សាច់ពួកខ្ញុំកំពុងមាន ប្រជាប្រិយភាព ចរាចរយ៉ាងគគ្រឹកគគ្រេង និងពេញនិយមបំផុតនៅស្រុក ស្រែចំការ ។ ដោយឃើញសភាពបែបនេះ ម្តាយមួយចំនួនអស់កំលាំងកាយ ចិត្ត ក្នុងការបង្កើតកូនទៅ ព្រោះដូចជាមិនធូរធារសោះ ។ តើមានដំណោះ ស្រាយណាខ្លះសំរាប់ពួកខ្ញុំ ?

សុភាទន្សាយ: ខ្ញុំសូមមិនឆ្លើយតបដោយហេតុតែវាប្រហាក់ប្រហែល នឹងចំលើយរបស់បងឆ្កែ និងបងខ្យងដែរ ។ តែសូមផ្តាំដល់មាតាទាំងអស់ សូមកុំបាក់ទឹកចិត្តអី គឺទ្រាំទៅក្រែងលោក្ខណ៍លើគេកែទម្រង់ ។

សុភាទន្សាយបាននិយាយបន្ថែមដើម្បីលើកទឹកចិត្តសត្វទាំងអស់ ថា: សូមបងប្អូនកុំបារម្ភណ៍អ្វី ព្រោះខាងរាជរដ្ឋាភិបាលបានចេញច្បាប់យ៉ាង តឹងរឹងចំពោះការអភិរក្សសត្វព្រៃហើយ ។ ម្យ៉ាងទៀត កាលណាពួកសត្វ យើងផុតពូជអស់ទៅមនុស្សក៏លែងសំលាប់ និងធ្វើបាបយើងទៀតដែរ ។

និយាយដល់ត្រីមនេះ ស្រាប់តែលីសូរស្តុរជើងមនុស្សដើរមក សុភាទន្សាយភ័យណាស់ក៏ប្រកាសរំសាយវេទិកាកណ្តាលទី ហើយពពួក សត្វទាំងអស់ក៏នាំគ្នាត់ចែកជើងគ្នា ទៅលំនៅរៀងខ្លួនដោយភ័យខ្លាច ។

១ ម៉ែន ឆ្នាំទី១ ១រយ

មានតំណាលដូចតទៅ:

មានបុរសម្នាក់មានចំនេះវិជ្ជាជ្រៅជ្រះអាចដោះប្រ ស្នា និងពាក្យបណ្តោយផ្សេងៗបាន ។ ថ្ងៃមួយ បុរសនេះបានជួបនឹង ក្មេងកង្វាលគោម្នាក់ ហើយបាននិយាយប្រាប់ក្មេងកង្វាលនោះនូវ ចំនេះវិជ្ជារបស់ខ្លួន អួតប្រាប់គ្នាទៅវិញទៅមក:

បុរសមានចំនេះវិជ្ជា: តើ ! ក្មេងឃ្វាលគោ ឯងឃ្វាល គោតែ អីចឹង ឯងប្រាកដជាគ្មានចំនេះវិជ្ជាទេណា? យល់ល្អ ឯង ចូលសាលារៀនទៅទើបមានចំនេះដឹង មានចំនេះវិជ្ជា ដូចជា យើង ។

ក្មេងកង្វាលគោ: ថ្វីត្បិតតែយើងជាក្មេងឃ្វាលគោមែន! តែយើងនេះមានពាក្យបណ្តោយមួយដែលអ្នកដ៏ទៃមិនអាចដោះ ស្រាយបាន បើឯងជាអ្នកមានចំនេះដឹងមែន តើឯងអាចដោះ ស្រាយរកឃើញទេ?

បុរសមានចំនេះវិជ្ជា: យើងប្រាកដជាឆ្លើយរួច តើសំនួរ អ្វីទៅ ?

ក្មេងកង្វាលគោ: បើសិនជាឯងឆ្លើយមិនរួចវិញ តើឯង ហ៊ានភ្នាលដាក់អី?

បុរសមានចំនេះវិជ្ជា: បើសិនជាឆ្លើយមិនរួចទេ យើង ឱ្យឯង១ម៉ឺន ប៉ុន្តែបើយើងឆ្លើយរួចវិញ យើងយកពីឯងតែ១រយ រៀលតែប៉ុណ្ណោះ ។

ក្មេងកង្វាលគោ: ល្អ ! អញ្ចឹងតើសត្វអ្វីមានជើងពីរ ក្បាល មួយ ភ្នែកពីរលាន? ឆ្លើយមក.....

បុរសមានចំនេះវិជ្ជា: សត្វអីហ្នឹង? (កំពុងគិតក្នុងចិត្ត) ឥឡូវយើងឆ្លើយមិនរួចទេ យក១ម៉ឺនទៅ ។ ប៉ុន្តែយើងសួរឯងវិញ តើនោះជាសត្វអី? ឆ្លើយមក.....

ក្មេងកង្វាលគោ: ចំនែកយើងក៏ឆ្លើយមិនរួចដែរ យក ១ រយទៅ ។